

Pasión Interroc

@INTEROC
Pasión por la Innovación



@INTEROC

Pasión por la innovación.



Contenido



Carta de Gerente General

Nuestra Memoria de Sostenibilidad
2023

1. Perfil de la organización -
Nuestra Empresa

2. Gobierno de la organización

3. Desempeño económico

4. Personas que integran la organización -
Nuestra Gente

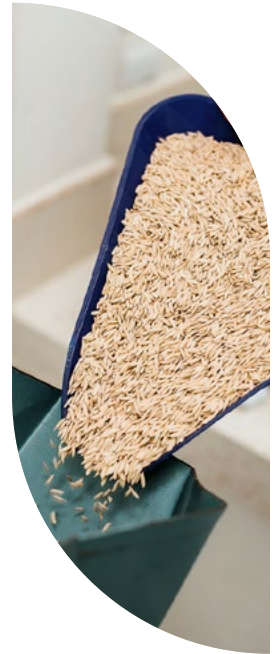
5. Gestión Responsable con Clientes

6. Gestión Responsable con Proveedores

7. Gestión Responsable con la Comunidad

8. Gestión Responsable con el Ambiente

Índice GRI



 **INTEROC**

Pasión por la innovación.



Carta del Gerente General

GRI 2-22

Somos una empresa comprometida con el desarrollo y crecimiento del sector agrícola ecuatoriano. A través de nuestra pasión por la innovación buscamos mejorar la calidad de vida y crear un mundo mejor para el agricultor y productor. Esta práctica la logramos por medio del soporte técnico, un equipo humano capacitado y tecnología de punta.

Interoc S.A., promueve los valores éticos y profesionales más altos en el desarrollo de sus actividades y relaciones con sus diversos grupos de interés. Nuestra filosofía se sustenta en el fortalecimiento de las líneas de los negocios con absoluta transparencia, integridad, responsabilidad, honestidad, lealtad y protección al medio ambiente.

En el marco de nuestro planeamiento estratégico, mantenemos nuestro enfoque en el desarrollo de productos diferenciadores y que proporcionen un valor agregado al sector agrícola. Desde Interoc S.A., nos preocupamos en mantener un gobierno corporativo robusto capaz de controlar, gestionar riesgos e informar con transparencia.

Por medio de nuestro Modelo de Gestión Sostenible, buscamos minimizar el impacto de nuestras operaciones, garantizando así un óptimo crecimiento económico, logrando un equilibrio con el medio ambiente y la comunidad. Procuramos alinear nuestro modelo de gestión sostenible y operaciones a las prioridades intergubernamentales para impulsar el rendimiento, involucrar a las partes interesadas internas y externas, identificar riesgos y oportunidades, y así asegurar la permanencia del negocio.





Para contribuir al desarrollo eficiente de nuestro modelo de gestión sostenible, mantenemos diálogos permanentes con nuestros grupos de interés, nos esforzamos cada vez más en el desarrollo e investigación de productos con altos estándares de calidad.

También, otorgamos asistencia técnica para el manejo integrado de los cultivos, por medio del desarrollo de Negocios Inclusivos, facilitamos la venta directa a los pequeños agricultores quienes son financiados a su vez por instituciones financieras, esto permite el desarrollo y bienestar de los pequeños agricultores. Con respecto al aseguramiento de la calidad, contamos con una política corporativa, que expresa nuestro compromiso de asegurar los más altos estándares de calidad en nuestros productos y procesos. De la misma forma, contamos con un proceso de atención de quejas y reclamos que nos permite atender cualquier eventualidad de insatisfacción por parte de nuestros grupos de interés. Nos preocupamos por el bienestar de nuestros colaboradores donde cada dos años medimos el ambiente organizacional y otorgamos beneficios sociales adicionales a los estipulados en la ley.

Como organización nos esforzamos por ser un actor responsable y comprometido en todos los aspectos de nuestro negocio. Continuaremos trabajando en estrecha colaboración con nuestros grupos de interés para impulsar el desarrollo sostenible en todas nuestras operaciones y comunidades donde operamos.

Para concluir, doy gracias a todos nuestros colaboradores, a los cuales expreso mi profunda gratitud por su constancia, dedicación en el día a día, y su compromiso con el futuro de nuestra empresa. A nuestros clientes y proveedores, un reconocimiento especial, por la confianza depositada en nosotros. Y a nuestro accionista, por permitirnos ser parte de este apasionante proyecto de crear valor para el sector agrícola e industrial en el país. Para el 2024, seguiremos trabajando con la misma dedicación y pasión.

Ing. Alfonso Márquez Galeas, Gerente General





Nuestra Memoria de Sostenibilidad 2023

GRI 2-3, 2-4, 2-5, 3-1

En armonía con nuestro compromiso con el desarrollo sostenible y en aras de mantener la transparencia en nuestra gestión, nos complace señalar que Interoc ha reportado la información citada en este documento para el período del 1 de enero al 31 de diciembre de 2023, con referencia a los Estándares GRI.

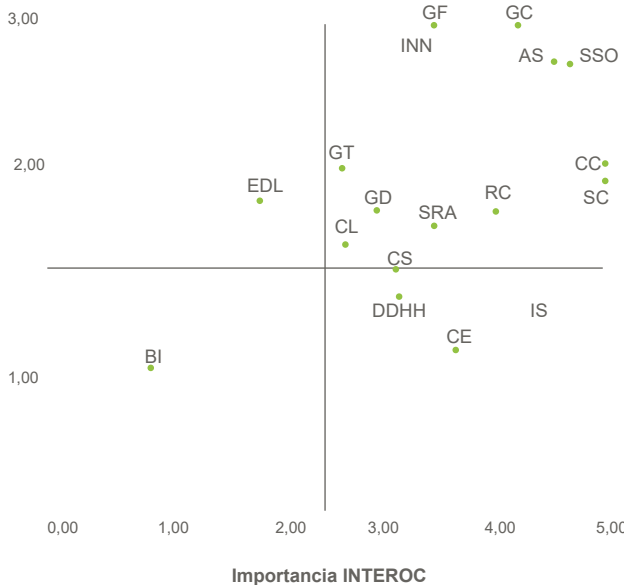
Para la elaboración de la memoria de sostenibilidad se tomó en consideración el estudio de materialidad del periodo 2017-2018, un instrumento de gestión que nos permite aumentar nuestro entendimiento sobre los riesgos y oportunidades ambientales, sociales y económicas de nuestra compañía.

Este informe está dirigido a nuestros accionistas, colaboradores, concesionarios, proveedores, clientes y aliados, y tiene como propósito ofrecer una visión clara y accesible de los avances más significativos en los ámbitos económico, ambiental y social.

Durante el 2024, se realizará la actualización del estudio de materialidad, estos resultados serán considerados en las estrategias de generación de valor a mediano y largo plazo.

Materialidad Interoc (GRI 102-47) ◀

Importancia Stakeholders



- Agricultura Sostenible **AS**
- Salud y Seguridad Ocupacional **SSO**
- Gestión Financiera **GF**
- Cambio Climático **CC**
- Gobierno Corporativo **GC**
- Aseguramiento de la Calidad **AC**
- Innovación **INN**
- Impacto Social **IS**
- Relacionamiento con Clientes **RC**
- Sostenibilidad del Recurso Agua **SRA**
- Gestión de Desechos **GD**
- Gestión del Talento **GT**
- Cadena de Suministro **CS**
- Clima Laboral **CL**
- Derechos Humanos **DH**
- Comunicación estratégica **CE**
- Equidad y Diversidad Laboral **EDL**
- Biodiversidad **BI**







Perfil de la organización Nuestra Empresa

1.





1.1 Perfil de la organización

GRI 2-1, 2-2, 2-6

Interroc comenzó sus operaciones el 1 de octubre de 1993 en Ecuador, a partir de la División Comercio Internacional de la Distribuidora Richard O. Custer S.A.

Las operaciones iniciaron con un proyecto de distribución de plaguicidas en Guayaquil y que con el tiempo se transformó en una multilatina que investiga, desarrolla, produce y comercializa insumos y químicos para la agricultura e industria en más de 10 países: Perú, Colombia, Bolivia, Panamá, Costa Rica, El Salvador, Honduras, Nicaragua, Guatemala, República Dominicana y Ecuador.

Actualmente, nuestra empresa opera en las siguientes unidades de negocio distintas: Agrícola, Químicos y Nutrición y Sanidad Animal.

Con más de tres décadas en el mercado ecuatoriano, Interroc se ha destacado como una de las empresas con mayor crecimiento en el país.

Contamos con dos modernas plantas de producción que elaboran y comercializan una amplia gama de productos, cumpliendo con los más altos estándares de calidad.





De acuerdo a nuestras líneas de negocio, detallamos algunas de nuestras marcas y productos con mayor participación en el mercado:

Unidad de Negocio	Ubicación Geográfica	Productos
Agrícola	Costa, Sierra Oriente	Emthane Ganesh Predostar Topgun AcruX Azasum Esplendor Emblema
Químicos, atendemos el mercado principalmente con materias primas	Costa y Sierra	Maicena Pasta de tomate Agua oxigenada
Unidad de Sanidad Animal	Costa y Sierra	Enerfat Fosfato Monocalcico Tunifeed Joosten Milk FMR Interyellow

Nuestras instalaciones están estratégicamente ubicadas lo que nos permite brindar asesoramiento especializado y productos de calidad.

En Ecuador, nuestras operaciones abarcan provincias como Guayas, Los Ríos, El Oro, Manabí, Esmeraldas, Santo Domingo, Pichincha, Imbabura, Loja, Carchi, Cotopaxi, Tungurahua, Bolívar, Chimborazo, Cañar, Azuay, Orellana, Sucumbíos, Napo, Morona Santiago, Zamora Chinchipe, entre otras.

Cifras relevantes



VENTAS USD 2023

87'730,206



7'746,442

UTILIDAD OPERACIONAL



EBITDA USD 2023

9'069,068



2

Plantas



2

Bodegas



4

Oficinas comerciales

98



COLABORADORES MUJERES

256



COLABORADORES HOMBRES





1.2 Cultura organizacional

Nos complace compartir nuestra filosofía corporativa que define el rumbo de nuestra empresa

Estos principios reflejan nuestro compromiso con la excelencia, la innovación y la responsabilidad en todas nuestras actividades comerciales. Creemos firmemente en la importancia de nuestro propósito y en cómo orientamos nuestras acciones hacia un futuro sostenible y próspero.

01 Propósito

Mejorar la calidad de vida y crear un mundo mejor.

02 Visión

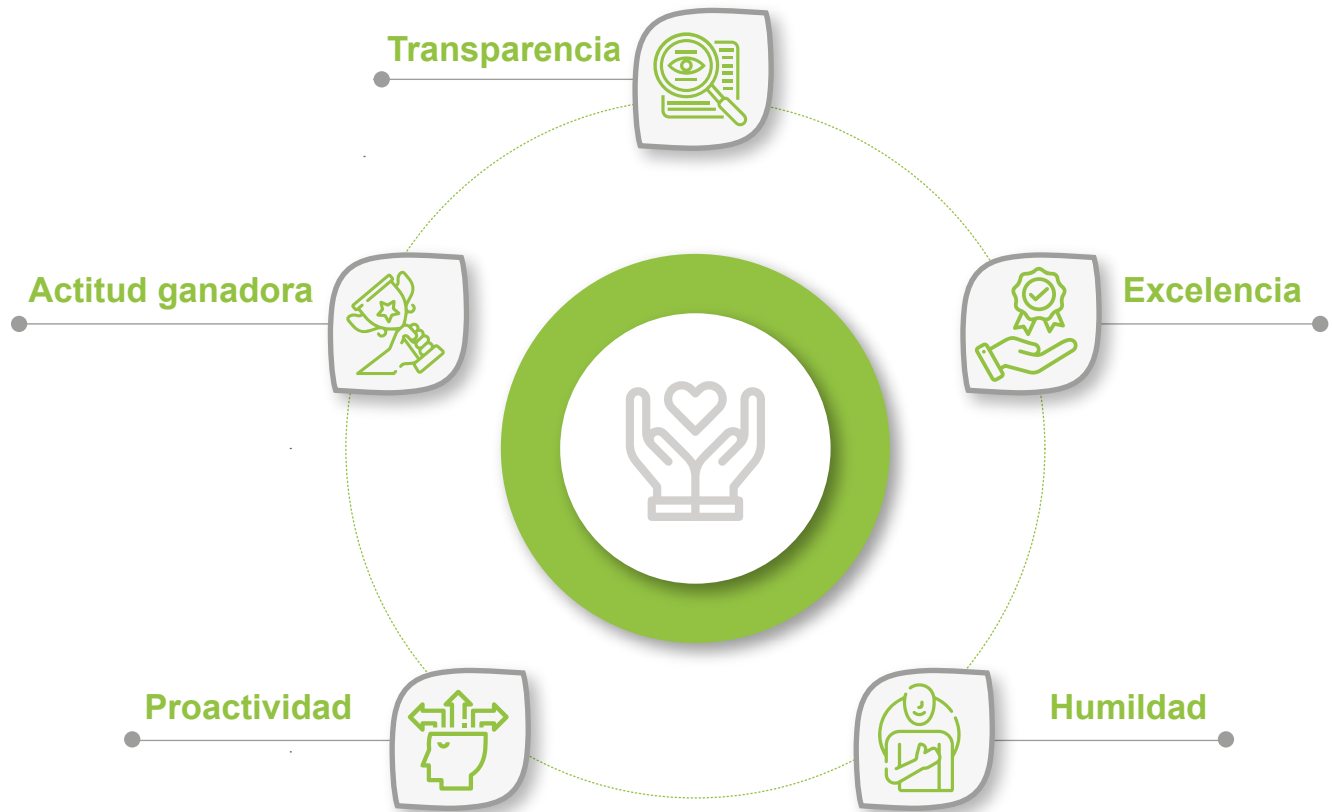
Ser líderes en innovación y reconocidos por nuestra pasión en el servicio.

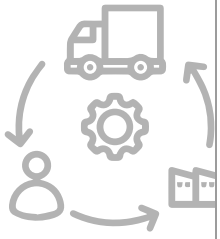
03 Misión

Somos una empresa que, a través de un equipo humano desarrollado y altamente motivado, provee soluciones innovadoras para la agricultura e industria del continente. Nuestros clientes derivan satisfacción y confianza por la eficacia de nuestro servicio, así como la sostenibilidad que aseguramos al entorno y el valor a nuestros accionistas.



► Valores corporativos





1.3 Cadena de suministros

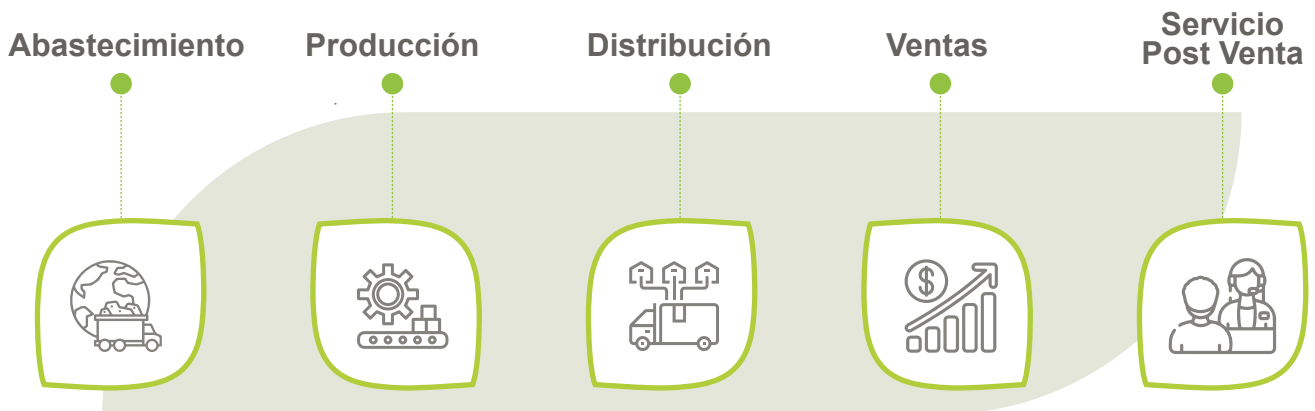
Nuestra cadena de suministro es un pilar fundamental en la operación de nuestra empresa, abarcando desde el abastecimiento de materias primas hasta la prestación de servicios post venta

Nos esforzamos por mantener relaciones sólidas con nuestros proveedores, seleccionando cuidadosamente aquellos que comparten nuestro compromiso con la calidad, responsabilidad y sostenibilidad.

Posteriormente, nuestros productos son distribuidos eficientemente a través de una red logística bien establecida, llegando a nuestros clientes en todo momento y lugar.

Una vez que recibimos las materias primas, nuestro proceso de producción se lleva a cabo con meticulosidad y atención al detalle, garantizando la calidad de nuestros productos en cada etapa.

Nuestro compromiso no termina con la venta, ya que ofrecemos servicios post venta dedicados a garantizar la satisfacción y fidelidad de nuestros clientes a largo plazo.

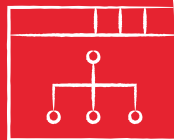


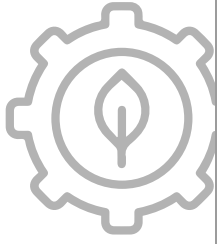


Gobierno de la organización

GRI 2-9, 2-10, 2-11, 2-12, 2-13, 2-14, 2-15, 2-16, 2-17, 2-18, 2-23, 2-24, 2-26, 2-27, 2-29

2.





2.1 Modelo de Gestión Sostenible

Interac reconoce la importancia de establecer una sólida estructura de gobierno corporativo como un pilar fundamental para garantizar la credibilidad y transparencia en todas sus operaciones.

Como parte de este compromiso, el departamento legal de Ecuador ha estado trabajando diligentemente en la implementación de reformas estatutarias destinadas a alinear nuestra estructura organizativa con las actividades actuales de la empresa. Estas reformas han sido aprobadas por los organismos reguladores correspondientes y están en proceso de inscripción.

Además, Interac está llevando a cabo la implementación de dos importantes iniciativas. En primer lugar, se ha puesto en marcha un riguroso programa de cumplimiento, que incluye políticas y manuales detallados para garantizar el cumplimiento de todas las obligaciones legales y éticas. Este programa abarca aspectos como la protección de datos, la prevención de sobornos, la debida diligencia con clientes y proveedores, y una matriz de riesgos integral.

La alta dirección ha respaldado firmemente este programa, asignando su gestión al departamento legal, en línea con las normativas dictadas por la Superintendencia de Compañías.

Adicionalmente, se está considerando la incorporación de un directorio en Ecuador, dada la significativa contribución de la empresa al mercado regional. La presencia de un directorio local robustecería la gestión de gobernanza de asegurar que la administración y

dirección de la organización se lleven a cabo de manera transparente, ética e involucrando a todos los grupos de interés.

Interac Ecuador está firmemente comprometido con la implementación de un modelo de gestión sostenible que promueva la integridad, la transparencia y el cumplimiento de las mejores prácticas en todas sus actividades.

Estas iniciativas, que incluyen la revisión y actualización de políticas, procesos y estructuras organizativas, están siendo gestionadas con el objetivo de completarse para finales del 2024. Este compromiso refleja nuestra firme convicción en la responsabilidad empresarial y el desarrollo sostenible, tanto en Ecuador como en toda la región.





2.2 Código de conducta

Creemos

Creemos firmemente en la integridad, la honestidad y el respeto en todas nuestras operaciones. Nos comprometemos a mantener relaciones comerciales éticas y transparentes, tanto dentro de la empresa como con nuestros clientes, proveedores y otras partes interesadas.

Compromiso

Nuestro compromiso con la ética empresarial se refleja en la manera en que tratamos a nuestros empleados, clientes, proveedores y comunidades en las que operamos.

Valor

Valoramos la diversidad, la inclusión y el respeto mutuo, y nos esforzamos por promover un ambiente de trabajo seguro, justo y respetuoso.

Cumplimiento

Además, en Interroc Ecuador estamos comprometidos con el cumplimiento de todas las leyes y regulaciones aplicables en todas nuestras actividades comerciales.

Justicia

No toleramos prácticas ilegales, injustas o antiéticas en ninguna circunstancia, y nos comprometemos a investigar y abordar cualquier denuncia de comportamiento inapropiado de manera oportuna y adecuada.



Ética

Nos enorgullece contar con un sólido Código de Ética Corporativo que refleja nuestros valores y principios rectores. Este documento fundamental guía el comportamiento ético y las decisiones de todos los miembros de nuestra organización.

Cultura

Estamos firmemente comprometidos con la promoción de una cultura empresarial basada en la integridad, la transparencia y el respeto, y la implementación de este código representa un paso importante en la consolidación de esos valores en todas nuestras operaciones.





2.3 Responsable de Gestión Ética y Responsabilidad Social

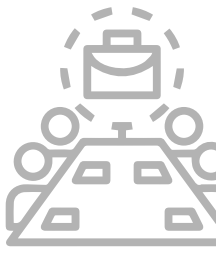
El compromiso del Gerente General con la gestión ética y la responsabilidad social refleja el compromiso de Interoc de operar de manera ética, transparente y responsable en todos los aspectos de su negocio.

Como máximo responsable de la empresa, el Gerente General supervisa y coordina todas las iniciativas destinadas a promover una conducta ética y socialmente responsable en todas las áreas de la organización.

El Gerente General trabaja en estrecha colaboración con los diversos departamentos y equipos de la empresa para garantizar que se integren consideraciones éticas y sociales en todas las decisiones y actividades comerciales.

Además, se encarga de establecer y mantener relaciones con las partes interesadas externas, como comunidades locales, organizaciones no gubernamentales y otras entidades, para asegurar que las acciones de la empresa contribuyan positivamente al desarrollo sostenible y al bienestar de la sociedad en general.





2.4 Detalle de cargos ejecutivos en cuestiones económicas, ambientales y sociales.



Dentro de la estructura organizativa de Interoc Ecuador, se designan funciones específicas para abordar los aspectos económicos, ambientales y sociales que influyen en nuestras operaciones.

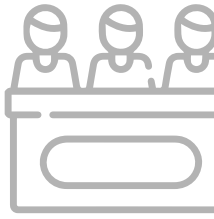
Estas responsabilidades son asignadas estratégicamente para asegurar una gestión integral y efectiva de los diferentes aspectos que impactan en nuestra empresa y en las comunidades en las que operamos.

Así, se establece un enfoque colaborativo y multidisciplinario, donde se fomenta la coordinación entre los diferentes departamentos y equipos ejecutivos para garantizar que las decisiones y acciones adoptadas consideren de manera equilibrada tanto los objetivos financieros como los compromisos ambientales y sociales de la organización.

Esta estructura organizativa refleja nuestro compromiso con la sostenibilidad y el nos permite abordar de manera proactiva los desafíos y oportunidades que surgen en nuestro entorno.

Responsables de los aspectos económicos, sociales y ambientales		
Económico	Medio Ambiente	Social
Alexis San Lucas Gerente Financiero	Ma. Gabriela Cárdenas Jefe Corporativo de Seguridad Industrial y Medio Ambiente	Susana Viteri Jefe Corporativo de DDHH Melissa Machuca Coordinadora de Responsabilidad Social





2.5 Composición del órgano superior y comités

En el contexto del gobierno corporativo, Interoc se basa en una Junta General de Accionistas y cuenta con un Directorio a nivel corporativo.

A continuación, se presenta la composición del Directorio de Interoc Perú:



Maria del Carmen Mayuri

CARGO: Director.
FUNCIÓN: Vocal del Directorio.
RELACIÓN: Dependiente de Interoc Perú.



Eduardo Castro Mendivil

CARGO: Director.
FUNCIÓN: Vocal del Directorio.
RELACIÓN: Independiente.



Ernesto Fajardo

CARGO: Director.
FUNCIÓN: Presidente del Directorio.
RELACIÓN: Independiente.

La selección de los directores se lleva a cabo mediante un proceso riguroso, en el cual son elegidos por la Junta General de Accionistas de Interoc Perú. Además, es fundamental destacar que el Directorio se reúne de manera regular en 12 ocasiones al año, reflejando así nuestro compromiso con una gestión efectiva y proactiva.





2.6 Medidas para desarrollar y mejorar el conocimiento colectivo del órgano superior con relación a los asuntos económicos, sociales y ambientales.

Para garantizar una comprensión sólida y actualizada de los temas económicos, sociales y ambientales entre los miembros del órgano superior, se han implementado diversas estrategias:

Se facilita la participación

▶ de los directivos en programas de capacitación continua, enfocados en proporcionar información relevante sobre nuestro negocio y diversas temáticas sociales y ambientales. Además, se promueve el acceso a recursos informativos estratégicos, para mantener al órgano superior informado sobre las últimas tendencias y desarrollos en estos ámbitos.

Evaluación

▶ Nuestro Programa Corporativo de Gestión del Desempeño, incluye al 100% de nuestros directivos. A través de esta herramienta, se fijan y se evalúan objetivos anuales, alineados con nuestro plan estratégico. Además, se lleva a cabo una evaluación de competencia



Se establece una comunicación

▶ abierta y transparente para asegurar que los directivos estén al tanto de los desafíos y oportunidades relacionados con estos aspectos. Se promueve el intercambio de información y la discusión de ideas para facilitar una toma de decisiones informada y alineada con los objetivos estratégicos y de responsabilidad social de la organización.

Al seleccionar a los ejecutivos de la empresa, se revisa detenidamente sus conocimientos especializados, experiencia específica y competencias de cada cargo y/o función; así, aseguramos que posean las debidas competencias para la gestión que desempeñarán.





2.7 Gestión de riesgos



La gestión de riesgos es un aspecto fundamental en la operación de Intero, donde se enfoca en identificar, evaluar y mitigar los riesgos potenciales que puedan afectar el logro de nuestros objetivos comerciales y el cumplimiento de nuestras obligaciones éticas y legales.

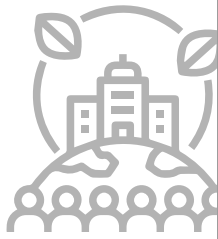
Nuestra empresa reconoce la importancia de tener un enfoque proactivo para gestionar los riesgos, tanto a nivel interno como externo, con el fin de proteger nuestros activos, mejorar la toma de decisiones y garantizar la continuidad del negocio.

Contamos con una sólida infraestructura de gestión de riesgos, respaldada por una serie de políticas, directrices y auditorías internas meticulosamente diseñadas. Además, nos comprometemos firmemente a ofrecer información completa, transparente y puntual tanto a nuestros accionistas como al Directorio, así como a todas las partes interesadas pertinentes.

Mediante una diligente implementación y supervisión de un riguroso gobierno corporativo, logramos prevenir cualquier desviación de los recursos de la empresa, anticipar y abordar posibles riesgos no previstos por la Gerencia, y garantizar que nuestros ejecutivos se concentren plenamente en alcanzar los objetivos estratégicos delineados por la organización.

Esta estructura no solo salvaguarda la integridad y la eficiencia operativa de la empresa, sino que también refuerza nuestra capacidad para responder de manera proactiva y efectiva a los desafíos emergentes en el entorno empresarial actual.





2.8 Plan de responsabilidad social

Nuestra empresa se compromete con un modelo de gestión sostenible que abarca cinco pilares fundamentales:



1 **Actuar**



de manera íntegra y transparente en todas nuestras operaciones y relaciones comerciales.

2 **Fomentar**



prácticas agrícolas sostenibles que respeten el medio ambiente y promuevan la salud del suelo y la biodiversidad.

3 **Promover**



el desarrollo y bienestar integral de las personas, tanto dentro como fuera de nuestra organización, mediante programas y actividades que contribuyan a su crecimiento personal y profesional.

4 **Impulsar**



la rentabilidad y la innovación en todos los aspectos de nuestro negocio, buscando constantemente nuevas oportunidades y soluciones creativas que generen valor económico y social.

5 **Reducir**

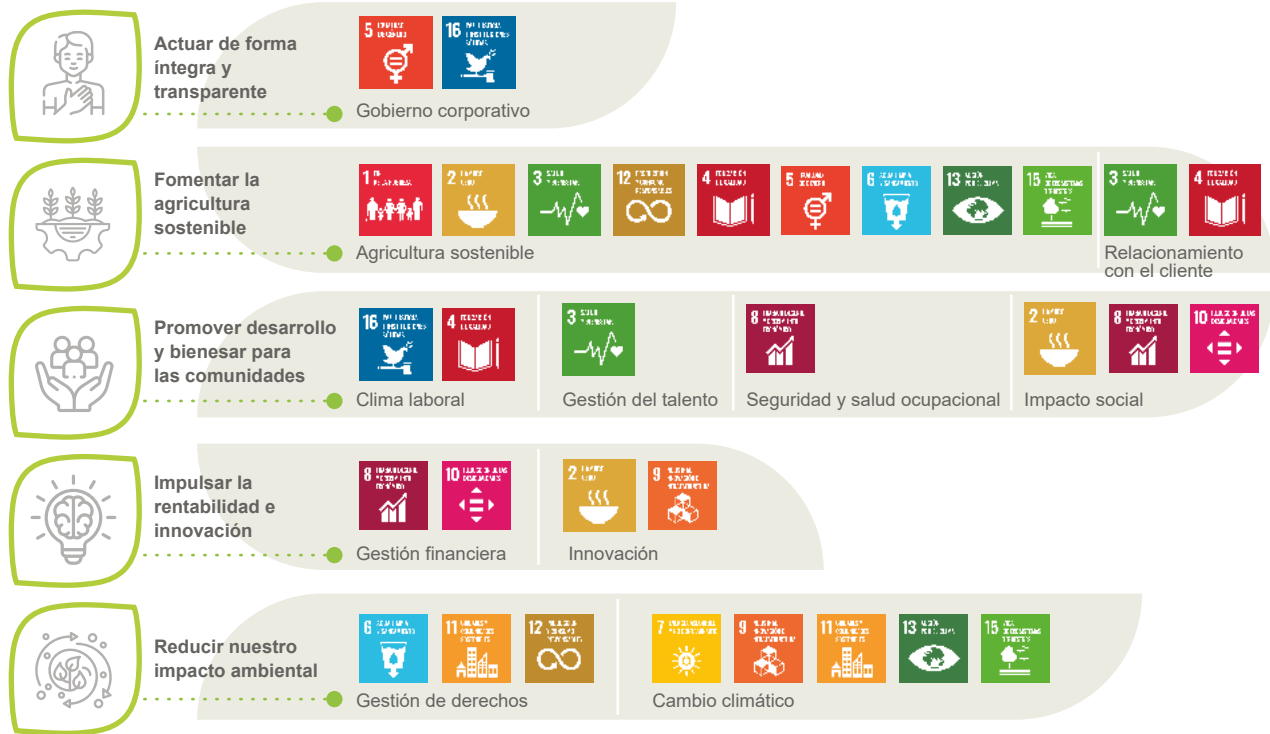


nuestro impacto ambiental a través de la implementación de medidas y prácticas responsables que minimicen el consumo de recursos naturales, la generación de residuos y las emisiones de carbono.





Evaluamos cuidadosamente nuestras metas organizacionales en relación con los Objetivos de Desarrollo Sostenible, identificando áreas de convergencia para maximizar nuestro impacto en aspectos económicos, sociales y ambientales. Esta alineación refleja nuestro compromiso con la responsabilidad corporativa y nuestra contribución activa a un futuro sostenible.



Mediante la actualización del estudio de materialidad en 2024, fortaleceremos este modelo de gestión. A partir de aquí, se actualizarán los temas más relevantes para nuestras partes interesadas y para el entorno en el que operamos. A partir de este análisis, trazaremos nuevos objetivos, metas e iniciativas para robustecer nuestro desempeño en materia de responsabilidad social y medio ambiental.





2.9 Relación y diálogo con los grupos de interés

Nuestro compromiso con la sostenibilidad va más allá de la gestión empresarial; es un compromiso con todas las partes interesadas que interactúan con nuestra organización.



Reconocemos la importancia de establecer y mantener relaciones sólidas y significativas con estos grupos, ya que su participación activa y su retroalimentación son fundamentales para nuestro éxito a largo plazo y para la creación de valor compartido.





► 2.9.1 Identificación de grupo de interés

Hemos identificado y reconocemos la importancia de los siguientes grupos de interés en nuestro contexto empresarial:

Grupos de interés



Accionista y Directorio

Proporcionan los lineamientos y directrices a la organización.



Alta Dirección

Establece y monitorea el cumplimiento de los objetivos estratégicos.



Comité paritario

Que vela por la seguridad y salud de nuestros colaboradores.



Colaboradores

Quienes con su compromiso y su bienestar son pilares fundamentales de nuestro éxito empresarial.



Autoridades / Entes de control

Cuyo cumplimiento normativo y regulador guía nuestra conducta ética y legal.



Clientes

Quienes influyen en nuestras prácticas comerciales y nos impulsan hacia la mejora continua.



Comunidad / vecinos

Sus perspectivas y necesidades influyen en nuestras decisiones y actividades.



Financiera local y extranjera

Esencial fuente de financiamiento principalmente para incrementar el capital de trabajo.



Proveedores y contratistas

Cuya colaboración es vital para asegurar la calidad y la cadena de suministro sostenible.

► 2.9.2 Participación de los grupos de interés

Fomentamos la participación activa de estos grupos en nuestras actividades y decisiones mediante canales abiertos y transparentes de comunicación.

Proporcionamos espacios de diálogo y de retroalimentación para entender sus expectativas y preocupaciones, así como para compartir nuestros compromisos y logros en materia de sostenibilidad.



► Canales de relacionamiento con los grupos de interés

Alta gerencia	Canal	Frecuencia
	Reuniones con alta gerencia Correo, llamadas, reuniones Intranet Portal 3.0	Según se requieran Cuando se requieran Permanente

Autoridades/ Entes de Control	Canal	Frecuencia
	Correo electrónico	Permanente

Financiera local y extranjera	Canal	Frecuencia
	Correo electrónico Visitas	Cuando se requiera Cuando se requiera

Colaboradores	Canal	Frecuencia
	Encuesta clima laboral	Cada 2 años
	Comités paritarios y seguridad ocupacional	Mensual (2 veces)
	Encuesta de medición de riesgos psicosocial	Anual
	Informe de Sostenibilidad	Anual
	Plan de Desarrollo Integral	Anual
	Buzón "Mi voz se escucha"	Permanente
	Correo electrónico	Permanente
	Intranet Portal 3.0 Reuniones y comités	Permanente Permanentes

Clientes	Canal	Frecuencia
	Línea telefónica	Permanente
	Correo	Permanente
	Sitio Web	Permanente
	Redes Sociales (Instagram, LinkedIn, Facebook)	Permanente
	Diálogo con clientes	Anual
	Medición encuesta de satisfacción	Anual
	Participación en foros, congresos y ferias	Eventual
	Informe de Sostenibilidad	Anual
	Red comercial	Permanente

Proveedores y Contratistas	Canal	Frecuencia
	Línea telefónica	Permanente
	Correo	Permanente
	Sitio web	Permanente
	Informe de Sostenibilidad	Anual



► 2.9.3 Estrategia de sostenibilidad y grupos de interés

Nuestra estrategia de sostenibilidad se construye sobre la base de una relación sólida y colaborativa con nuestros grupos de interés.

El Modelo de Gestión Sostenible, nos permite relacionarnos con nuestros públicos de manera confiable y transparente, lo que contribuye a mantener relaciones de largo plazo y a consolidar nuestra reputación corporativa.

► 2.9.4 Procesos de consulta entre grupos de interés y órgano superior de gobierno para cuestiones económicas, ambientales y sociales

Para garantizar una gestión transparente y responsable, establecemos procesos formales de consulta y diálogo entre nuestros grupos de interés y el órgano superior de gobierno de la empresa.

Estos procesos nos permiten abordar de manera efectiva cuestiones económicas, ambientales y sociales relevantes para todas las partes involucradas.

Valoramos la diversidad de opiniones y perspectivas aportadas por nuestros grupos de interés, y trabajamos en estrecha colaboración con ellos para tomar decisiones informadas y promover el bienestar general.





2.10 Política anticorrupción



Valoramos los más altos estándares de integridad y ética empresarial.

Contamos con una sólida Política de Anticorrupción y Soborno, que promueve nuestro compromiso de llevar a cabo los negocios de forma ética y transparente.

En tal sentido, como principio general, Interoc no acepta, promueve ni encubre acto alguno o cualquier tipo de práctica de corrupción o soborno en el ámbito nacional o transnacional







Desempeño económico

GRI 201-1, 204-1

3.





3.1 Valor económico generado y distribuido

Nos comprometemos plenamente con la transparencia y la responsabilidad en la gestión de nuestro impacto económico en la sociedad.

Durante los años 2022 y 2023, hemos seguido de cerca los principios del Global Reporting Initiative para divulgar de manera transparente el valor económico generado y distribuido por nuestra empresa.

Durante estos dos años, nuestros ingresos operacionales ascendieron a \$89 millones. Esta generación de valor se divide entre el valor destinado a la distribución a nuestros distintos grupos de interés y el valor retenido en la organización.



	2022	2023
Ingreso Operativo Bienes	86,180,579	84,831,666
Ingreso Operativo Servicios	2,575,788	2,898,540
Ingresos Financieros	480,15	691,575
Otros Ingresos	493,228	1,233,336
Valor económico generado 1	89,729,744	89,655,117
Proveedores	67,342,765	67,769,747
Colaboradores	11,331,609	11,048,780
E.Financieras	5,067,640	5,938,802
Gobierno	3,005,799	2,342,856
Provisiones	1,055,301	1,426,222
Valor retenido	1,926,630	1,128,708
Valor económico distribuido 2	89,729,744	89,655,117

El valor distribuido representó el 98% del valor económico generado en 2022 y el 99% en 2023, alcanzando los \$87.8 millones y \$88.5 millones, respectivamente.

Este valor se destinó principalmente a nuestros proveedores, quienes recibieron el 75% y 76% del total distribuido en 2022 y 2023, respectivamente, por sus servicios de productos, honorarios, mantenimiento y reparaciones, transporte, y seguros, equivalente a \$63.3 millones y \$67.7 millones.

Otro grupo importante de interés para Interroc son nuestros colaboradores. En 2022, contamos con 394 colaboradores en nómina, quienes recibieron un total de \$11.3 millones, representando el 13% del valor distribuido. En 2023, con 354 colaboradores, se destinaron \$11 millones, lo que representa el 12% del

valor distribuido, en salarios, prestaciones sociales y bonificaciones.

En cuanto a las fuentes de financiamiento, destinamos \$5 millones en 2022 y \$5.9 millones en 2023, representando el 6% y 7%, respectivamente, para intereses generados y otros costos financieros, principalmente para incrementar el capital de trabajo. Como contribuyente especial para el pago de impuestos de orden nacional, en 2022 aportamos \$3 millones, equivalente al 3.3% del valor distribuido, y en 2023, \$2.3 millones, equivalente al 2.6%, para obras sociales canalizadas por medio del Estado.





Finalmente, se destinó \$1 millón en 2022 y \$1.4 millones en 2023, correspondientes al 1% y 2%, respectivamente, para provisiones legales exigidas por las leyes ecuatorianas.

Después de distribuir el valor generado, se retuvo el 2% en 2022 y el 1% en 2023, con un monto de \$1.9 millones y \$1.1 millones, respectivamente, para respaldar los planes de crecimiento de la organización y conservarlo como valor de reserva.

Continuando con nuestro análisis, ahora nos enfocaremos en los ingresos por divisiones, se destaca el significativo impacto de nuestra división agrícola en el año 2023, alcanzando un total de \$73,288,955.



División	2022	2023
DIVISIÓN AGRÍCOLA CONSOLIDADA (Bananos, Otros cultivos, Sierra, Semillas)	71,928,679	73,288,955
QUÍMICOS	4,173,158	3,413,237
SANIDAD ANIMAL	1,804,592	2,007,937
TRATAMIENTO DE AGUAS	6,848,348	4,936,101
EXPORTACIONES	4,001,590	4,083,975
	88,756,367	87,730,206





3.2 Cobertura de las obligaciones de la organización debida a programas de beneficios sociales

En el corazón de nuestra misión empresarial reside un profundo compromiso con el bienestar de las comunidades donde operamos.



Es por ello que nos enorgullece destacar las diversas acciones que hemos emprendido para cumplir con nuestras obligaciones sociales y contribuir al desarrollo sostenible de estas comunidades.

Desde la capacitación en primeros auxilios hasta la donación de recursos para mejorar las instalaciones educativas locales, pasando por actividades de limpieza ambiental y eventos de concientización, cada una de estas iniciativas refleja nuestro firme compromiso con el bienestar comunitario.

Es importante para nosotros no solo cumplir con nuestras responsabilidades sociales, sino también trabajar activamente para mejorar la calidad de vida de quienes nos rodean.

Cada acción que llevamos a cabo está impregnada de un profundo sentido de responsabilidad y solidaridad, y nos esforzamos por asegurar que estas iniciativas tengan un impacto positivo y significativo en las comunidades a las que servimos.

Más detalles sobre estas iniciativas se encontrarán en el capítulo 7 sobre Gestión Responsable con la Comunidad.





3.3 Política, prácticas y proporción de gasto correspondiente a

proveedores locales en lugares donde se desarrollen operaciones significativas.

Reconocemos la importancia de apoyar a los proveedores locales como parte integral de nuestra política empresarial.

Al evaluar nuestra proporción de gasto correspondiente a proveedores, nos complace informar que el 25% de nuestro gasto total se destina a proveedores locales.

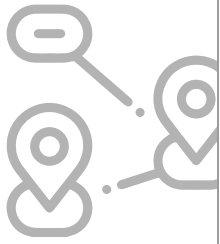
Esta cifra refleja nuestro compromiso con las comunidades locales y nuestra contribución al crecimiento económico de las regiones donde operamos. Al apoyar a este segmento, no solo fortalecemos las economías locales, sino que también fomentamos la creación de empleo y el desarrollo sostenible.

Si bien es cierto que el 68% de nuestro gasto corresponde a proveedores extranjeros, nos esforzamos por mantener un equilibrio entre la calidad, la disponibilidad y la sostenibilidad.

Valor monetario total pagado a proveedores

Proveedores locales	Proveedores extranjeros
\$21,686,319.04	\$46,083,427.96





3.4 Contratación local y porcentaje de la comunidad local en lugares donde se desarrollen operaciones significativas.

La información sobre el origen de nuestros proveedores, es de suma importancia.

Esta información nos permite entender la composición de nuestra cadena de suministro y evidenciar nuestro compromiso con la economía local.

Del 100% de nuestros proveedores, el 81% son locales. Podemos destacar cómo priorizamos el apoyo a la industria nacional y la promoción del desarrollo económico local.







Personas que integran la organización

Nuestra Gente

GRI 2-7, 2-8, 401-1, 401-2, 401-3, 403-1, 403-3, 403-4, 403-5, 403-6, 404-1, 404-3, 405-1,

4.





4.1 Derechos humanos

Consideramos que el respeto y la promoción de los derechos humanos no son sólo una cuestión de cumplimiento legal o de estrategia comercial, sino una parte fundamental de nuestra identidad corporativa.

Creemos firmemente que nuestro éxito empresarial está intrínsecamente ligado al valor humano y al bienestar de nuestros colaboradores. Por esta razón, la defensa de los derechos humanos está integrada en nuestra misión y visión, guiándonos en todas nuestras actividades y decisiones comerciales.

Nuestra empresa cuenta con procesos formales en todas las áreas, en los cuales se entrelazan los principios de los derechos humanos. Por ejemplo, en nuestro proceso de selección de personal, cumplimos estrictamente con la regulación que prohíbe el trabajo infantil, asegurando que ningún candidato menor de 18 años sea considerado para un puesto en nuestra organización.

Con el propósito de salvaguardar los derechos humanos de nuestros colaboradores, procuramos alinear nuestras políticas y procedimientos hacia las nuevas normativas y el cumplimiento legal de no discriminación, igualdad de oportunidades, entornos laborales inclusivos y demás.



Para el año 2024 esperamos establecer un Plan de Igualdad y así lograr el cumplimiento con la Ley Violeta, que permitirá potenciar y promover el desarrollo de oportunidades para las mujeres.

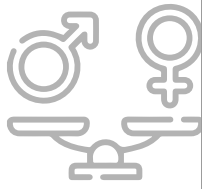
Estamos comprometidos con la mejora continua en la gestión de los derechos humanos, es por ello que hemos implementado capacitaciones sobre temas relacionados con la prevención de la violencia, discriminación, acoso sexual y otras prácticas nocivas en el lugar de trabajo, demostrando nuestro compromiso con el bienestar de nuestros colaboradores.

Es importante mencionar que trabajamos en estrecha colaboración con el área legal y realizamos auditorías internas como parte de nuestro Sistema Integrado de Gestión, para el cumplimiento de nuestros objetivos.



Además, hemos implementado capacitaciones sobre temas relacionados con la prevención de la violencia, discriminación, acoso sexual y otras prácticas nocivas en el lugar de trabajo, demostrando nuestro compromiso con el bienestar de nuestros colaboradores.

En Interoc, reconocemos que la gestión responsable de los derechos humanos es esencial para nuestro éxito empresarial. Seguiremos fortaleciendo nuestras prácticas y políticas en este ámbito.



4.2 Igualdad de oportunidades y no discriminación

En Interoc estamos comprometidos con la promoción de un entorno laboral inclusivo y equitativo,

donde todas las personas tengan igualdad de oportunidades para crecer y desarrollarse profesionalmente, independientemente de su género, edad, origen étnico o cualquier otra característica protegida.

Estamos firmemente comprometidos con la creación de un ambiente de trabajo donde cada individuo se sienta valorado, respetado y empoderado para alcanzar su máximo potencial.

Esto se puede evidenciar mediante las tablas que presentamos a continuación, donde se muestra la composición de nuestra fuerza laboral en términos de diferentes edades, regiones geográficas y género.

Estas tablas reflejan nuestro compromiso con la transparencia y la rendición de cuentas en lo que respecta a la igualdad de oportunidades y la no discriminación en el ámbito laboral.



Número total de colaboradores

Región	2022		2023	
	Mujer	Hombre	Mujer	Hombre
Costa	83	239	82	216
Sierra	16	39	13	30
Oriente	3	14	3	10
Total general	102	292	98	256



Personas que integran la Organización
Nuestra gente



Colaboradores Fijos				
Región	2022		2023	
	Mujer	Hombre	Mujer	Hombre
Costa	68	194	71	206
Sierra	14	35	12	28
Oriente	3	13	3	9
Total general	85	242	86	243

Colaboradores Temporales				
Región	2022		2023	
	Mujer	Hombre	Mujer	Hombre
Costa	15	45	11	10
Sierra	2	4	1	2
Oriente	0	1	0	1
Total general	17	50	12	13

Colaboradores tiempo completo				
Región	2022		2023	
	Mujer	Hombre	Mujer	Hombre
Costa	82	238	82	215
Sierra	16	45	13	30
Oriente	3	8	3	10
Total general	101	291	98	255

El análisis de los valores presentados en las tablas revela varias tendencias significativas. En primer lugar, se observa una disminución en el número total de empleados entre 2022 y 2023, lo que puede indicar cambios en la estructura organizativa o de la empresa durante ese período.

Este ajuste estratégico busca asegurar la sostenibilidad a largo plazo de nuestras operaciones, manteniendo un equilibrio óptimo entre la eficiencia operativa y el bienestar social de nuestros colaboradores.

En cuanto a la distribución por género, se destaca que, si bien la mayoría de los empleados en ambos años han sido hombres, estamos implementando iniciativas proactivas para promover la diversidad de género y garantizar la equidad en el lugar de trabajo.

Reconocemos la importancia de fomentar un ambiente inclusivo que valore las contribuciones de todas las personas, independientemente de su género, y estamos comprometidos con la creación de oportunidades equitativas para el crecimiento y desarrollo profesional de todos nuestros empleados.

Otro aspecto destacado es la composición de empleados fijos y temporales. Observamos que la mayoría de los empleados son fijos, lo que refleja nuestra inversión en la estabilidad laboral y el bienestar de nuestra fuerza laboral. En el año 2022, solo hubo 2 trabajadores a tiempo parcial, y en el 2023, únicamente 1. Esta tendencia reafirma nuestra preferencia por ofrecer empleo a tiempo completo, fortaleciendo así la seguridad económica y social de nuestros colaboradores. Además, nuestra política de contratación se centra en ofrecer oportunidades de empleo a tiempo completo, lo que garantiza a nuestros colaboradores una estabilidad que contribuye a su calidad de vida y al desarrollo sostenible de nuestras comunidades.





Contratación nuevos colaboradores 2022

Región	de 18 a 30 años		de 31 a 50 años		de 51 años en adelante	
	Mujer	Hombre	Mujer	Hombre	Mujer	Hombre
Costa	19	66	13	30	0	2
Sierra	4	2	0	4	0	0
Oriente	1	1	0	0	0	0
Total general	24	69	13	34	0	2



Contratación nuevos colaboradores 2023



Región	de 18 a 30 años		de 31 a 50 años		de 51 años en adelante	
	Mujer	Hombre	Mujer	Hombre	Mujer	Hombre
Costa	15	48	13	20	0	2
Sierra	0	2	0	3	0	0
Oriente	0	1	0	2	0	0
Total general	15	51	13	25	0	2

Rotación de personal

Grupos de edad	2022		2023	
	Mujer	Hombre	Mujer	Hombre
de 18 a 30 años	20	94	11	62
de 31 a 50 años	18	52	21	54
de 51 años en adelante	0	4	0	2
Total general	38	150	32	118



Personas que integran
la Organización
Nuestra gente

Al analizar los datos de contratación y rotación de personal, se observan tendencias significativas que reflejan nuestro compromiso con el bienestar social y la sostenibilidad.

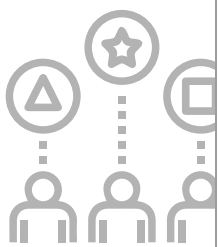
En el año 2022, se contrataron un total de 142 nuevos empleados, mientras que en 2023 esta cifra disminuyó a 106. Es importante destacar que, en ambos años, la mayoría de los nuevos empleados fueron hombres en el rango de edad de 18 a 30 años.

Esta tendencia puede reflejar nuestra prioridad en la contratación de talento joven y dinámico, así como nuestra responsabilidad de ofrecer oportunidades de empleo a personas de diversas edades y géneros.

Respecto a la rotación de personal, se registraron 188 salidas en el año 2022 y 150 en el año 2023. Estas cifras indican una ligera disminución en la rotación de personal durante el último año, lo que podría ser atribuido a nuestras políticas y programas diseñados para promover la retención del talento y el desarrollo profesional de nuestros empleados.

Esta reducción en la rotación de personal no solo contribuye a la estabilidad laboral y el bienestar de nuestros colaboradores, sino que también fortalece la continuidad operativa y la eficiencia empresarial.





4.3 Gestión de la diversidad e inclusión

Nos enorgullece nuestra dedicación a la gestión de la diversidad y la inclusión en el lugar de trabajo.

Reconocemos que cada persona aporta una perspectiva única y valiosa, y creemos firmemente en la importancia de cultivar un entorno laboral que celebre estas diferencias.

44

Nuestra empresa se esfuerza por crear una cultura organizativa inclusiva, donde se promueva activamente la diversidad en todas sus formas, ya sea en términos de género, edad, origen étnico, orientación sexual, capacidades o experiencias.

Creemos que al fomentar la diversidad, no solo enriquecemos nuestras interacciones diarias, sino que también fortalecemos nuestra capacidad para innovar y resolver problemas de manera creativa. Valoramos la diversidad que impulsa el éxito empresarial a largo plazo.

Además, entendemos que la inclusión es fundamental para aprovechar al máximo la diversidad en nuestro lugar de trabajo.

Nos esforzamos por crear un ambiente donde cada individuo se sienta seguro, respetado y valorado por lo que son.



Personas que integran la Organización
Nuestra gente



Promovemos la equidad de oportunidades y nos comprometemos a eliminar cualquier forma de discriminación o exclusión en todas nuestras operaciones.

Esto lo corroboramos con las tablas presentadas a continuación en donde se evidencia la contratación de colaboradores pertenecientes a un grupo vulnerable.

Colaboradores pertenecientes a un grupo vulnerable por edad, sexo y condición 2022

Condición	2022		2023		2024	
	mujer	hombre	mujer	hombre	mujer	Hombre
Edad	de 18 a 30 años		de 31 a 50 años		de 51 años en adelante	
Enfermedades preexistentes	1	1	0	1	0	1
embarazo	4	0	2	0	0	0
licencia maternidad ausentismo	6	0	2	0	0	0
personas con capacidades especiales	0	0	0	4	0	3
lactancia	6	0	2	0	0	0
Total general	17	1	6	5	0	4

Colaboradores pertenecientes a un grupo vulnerable por edad, sexo y condición 2023

Condición	2022		2023		2024	
	mujer	hombre	mujer	hombre	mujer	Hombre
Edad	de 18 a 30 años		de 31 a 50 años		de 51 años en adelante	
Enfermedades preexistentes	1	1	0	1	0	1
embarazo	4	0	3	0	0	0
licencia maternidad ausentismo	4	0	3	0	0	0
personas con capacidades especiales	0	0	0	2	0	2
lactancia	4	0	3	0	0	0
Total general	13	1	9	2	0	3





4.4 Conciliación de la vida personal, familiar y laboral

A través de nuestras políticas de conciliación de la vida personal, familiar y laboral, buscamos garantizar que nuestros colaboradores puedan disfrutar de una vida equilibrada y satisfactoria.

46

Durante los años 2022 y 2023, hemos observado una participación activa en los permisos de maternidad, paternidad por parte de nuestros colaboradores.

Es alentador destacar que todos los colaboradores que tuvieron derecho a estos permisos los utilizaron, lo que demuestra el compromiso de la empresa en apoyar a sus colaboradores en esta importante etapa de sus vidas.

Además, es importante mencionar que en el regreso después de la licencia en el año 2023, solo una mujer optó por no regresar a su puesto de trabajo.

Seguiremos esforzándonos y cultivando la estabilidad laboral para nuestros colaboradores.

Colaboradores con derecho la licencia de maternidad y paternidad / Colaboradores que tomaron la licencia

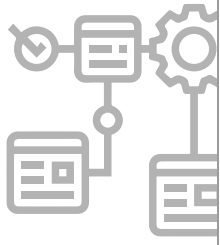
	2022		2023	
	Mujer	Hombre	Mujer	Hombre
Licencia Maternidad	8	0	7	0
Licencia Paternidad	0	14	0	11
Total General	8	14	7	11

Colaboradores que han regresado al trabajo después de terminar el permiso parental

	2022		2023	
	Mujer	Hombre	Mujer	Hombre
	8	14	6	11



Personas que integran la Organización
Nuestra gente



4.5 Diseño y estructura de la organización



El diseño y la estructura organizativa son elementos fundamentales para el funcionamiento eficiente y efectivo de cualquier empresa.

En Interoc, hemos desarrollado cuidadosamente nuestra estructura organizativa para garantizar la coordinación efectiva de todas nuestras operaciones y el logro de nuestros objetivos empresariales. A través de un enfoque claro y transparente en la distribución de funciones y autoridades, buscamos promover la eficiencia, la colaboración y el éxito continuo.

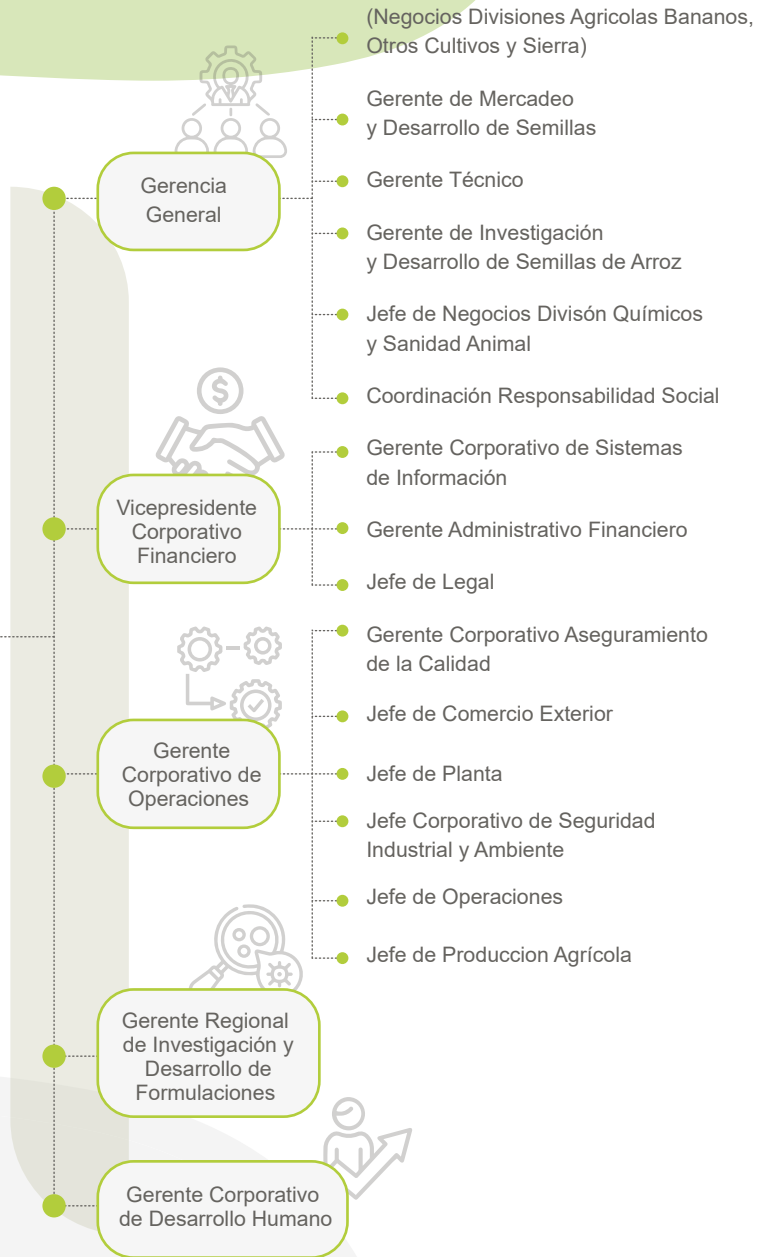
Acompañando este análisis, presentaremos un gráfico que ilustra nuestra estructura organizativa, proporcionando una comprensión clara y concisa de cómo se organiza nuestra empresa para cumplir con sus objetivos estratégicos.





Presidente Ejecutivo

Vice-presidente Ejecutivo



Personas que integran la Organización
Nuestra gente



4.6 Seguimiento del clima laboral

Reconocemos la importancia del bienestar y la satisfacción de nuestro equipo de colaboradores.

Es por eso que cada dos años, realizamos mediciones del clima laboral. Para el clima laboral evaluamos las siguientes dimensiones: Dirección, Trabajo en Equipo, Liderazgo, Enfoque en Personas, Enfoque al Cliente Interno y Enfoque en Resultados.

En junio del 2023, se realizó la evaluación del clima laboral en cual tuvimos una cobertura del 95%. Nos complace informar que los números obtenidos en nuestras mediciones son muy positivos, con calificaciones de 8 y 9 sobre 10, lo que indica un alto nivel de satisfacción y compromiso por parte de nuestros colaboradores.

Los resultados del clima laboral son difundidos a todos los niveles de la organización. Para aquellos resultados que pudieran tener una baja puntuación, se elabora un plan de mejora al cual se realiza un seguimiento exhaustivo para el cumplimiento de los objetivos.

Para el año 2025, tenemos programada una nueva medición del clima laboral, con el objetivo de evaluar el progreso realizado y finalizar la ejecución de los planes de acción implementados.





4.7 Salud y bienestar en el trabajo



Nos comprometemos firmemente con la seguridad y la salud de nuestros colaboradores, reconociendo que son pilares fundamentales para el bienestar y el desarrollo de nuestra organización.

Para garantizar un entorno laboral seguro y saludable, implementamos un Sistema de Gestión de la Salud y la Seguridad en el Trabajo, respaldado por un equipo prevencionista calificado.

El Comité de Seguridad y Salud del Trabajo está integrado en forma paritaria por representantes de los trabajadores y del empleador, quienes tienen un mandato anual renovable. Además, conformamos Subcomités Paritarios de Seguridad y Salud en cada centro de trabajo, con funciones similares al Comité central.

La estructura del Comité se rige por normativas que aseguran la representación equitativa de ambas partes y la realización de sus funciones de manera efectiva.

Entre estas funciones se incluyen la promoción de la prevención de riesgos laborales, el análisis y opinión sobre el Reglamento Interno de Seguridad y Salud, la realización de inspecciones, la cooperación en campañas de prevención, entre otras.

Además, llevamos a cabo una metodología sistemática para identificar peligros y evaluar riesgos, lo que nos permite priorizar acciones para corregir y prevenir incidentes. Esta gestión abarca la identificación, evaluación y control de los peligros y riesgo propios de la operación, así como la implementación de controles operacionales y el seguimiento periódico al cierre y efectividad de los mismos.





Nuestro compromiso con la seguridad y salud en el trabajo se extiende más allá de nuestras instalaciones, abarcando la promoción de estilos de vida saludables y la prevención de riesgos no relacionados con el trabajo.

Para ello, implementamos diversos programas de promoción de la salud, como prevención de consumo de sustancias, prevención de riesgos psicosociales, prevención de enfermedades como el VIH-SIDA, entre otros.

Asimismo, proporcionamos acceso a servicios de salud ocupacional, capacitación regular en seguridad y salud, y mantenemos registros actualizados de accidentes e incidentes laborales para análisis y mejora continua. Todo esto, con el objetivo de garantizar un ambiente laboral seguro, saludable y propicio para el bienestar integral de nuestros colaboradores.

Nuestro compromiso con la seguridad y la salud en el trabajo se refleja en los valores cuantitativos obtenidos a través de nuestro Sistema de Gestión. Durante el periodo analizado, hemos registrado datos significativos que respaldan nuestra dedicación a la protección y el bienestar de nuestros colaboradores.



En el año 2023, se llevaron a cabo 14 sesiones ordinarias del Comité de Seguridad y Salud del Trabajo, así como 6 sesiones extraordinarias en respuesta a incidentes que se presentaron durante este año.

**Personas que integran
la Organización
Nuestra gente**





En todas las sucursales de nuestra empresa, contamos con una brigada de emergencia compuesta por colaboradores internos. Estos equipos están cuidadosamente seleccionados y reciben capacitación especializada para estar preparados ante cualquier eventualidad.

Desde incendios hasta primeros auxilios, nuestra brigada está equipada y lista para actuar con eficacia y rapidez en caso de emergencia, garantizando la seguridad de todos en nuestras instalaciones.

Además, implementamos 25 acciones correctivas como resultado de inspecciones, análisis de accidentes y

evaluaciones de riesgos realizadas por nuestros comités, asegurando una respuesta proactiva ante posibles peligros y riesgos laborales.

En el periodo en análisis se se refleja el hecho de que no se registraron fatalidades, ni enfermedades laborales.. En relación con los accidentes laborales, se registró un único incidente en el año 2023, con una duración de 3 días perdidos (descanso médico). Nuestro indicador de Frecuencia de Accidentes con Tiempo Perdido (Lost Time Injury Frequency Rate) fue de 0.98, lo que refleja una tasa de incidentes baja y sugiere una gestión efectiva en la prevención de riesgos.



Personas que integran la Organización
Nuestra gente



Es importante destacar que este resultado no solo cumple con nuestro objetivo anual establecido en 1.90, sino que también subraya nuestro compromiso continuo con la seguridad y el bienestar de nuestros colaboradores.

Estos valores cuantitativos respaldan nuestro compromiso con la seguridad y la salud en el trabajo, demostrando que nuestras acciones y políticas están orientadas hacia la protección y el bienestar de nuestros colaboradores en todo momento.

En el análisis de las cifras de salud y bienestar de Intero, se destaca una notable tendencia hacia la mejora en los índices de ausentismo y morbilidad tanto por enfermedad común como laboral.



LOST TIME INJURY FREQUENCY RATE

MES	# Accidentes	# Días de Cargo	LTFR	Objetivo
Año 2022	2	0	2.0	
Jan-23	0	0	0.0	1.90
Feb-23	0	0	0.0	1.90
Mar-23	1	3	12.1	1.90
Apr-23	0	0	0.0	1.90
May-23	0	0	0.0	1.90
Jun-23	0	0	0.0	1.90
Jul-23	0	0	0.0	1.90
Aug-23	0	0	0.0	1.90
Sep-23	0	0	0.0	1.90
Oct-23	0	0	0.0	1.90
Nov-23	0	0	0.0	1.90
Dec-23	0	0	0.0	1.90
YDT	1	3	0.98	1.90

Durante el año 2022, el ausentismo por enfermedad común se situó en un 0,4%, disminuyendo aún más en 2023 hasta alcanzar un 0,24%, reflejando un compromiso con la salud y el bienestar de los colaboradores. Asimismo, los datos muestran un índice del 0% en ausentismo por enfermedad laboral en ambos años.





Indicador de Ausentismo	Indice	Descripción del Indicador	2022			2023		
			Horas de ausencia	Horas laborales	Porcentaje	Horas de ausencia	Horas laborales	Porcentaje
Ausentismo	"Índice de ausentismo por enfermedad común."	Número de horas de ausencia por enfermedad común durante el periodo / Número de horas teóricamente trabajadas durante el periodo * K 100	3,442	771,200	0.4%	1,920	771,200	0.24%
	"Índice de ausentismo por enfermedad laboral."	Número de horas de ausencia por enfermedad laboral durante el periodo / Número de horas teóricamente trabajadas durante el periodo * K 100	0	771,200	0,00%	0	771,200	0%

Indicadores de Morbilidad	Indice	Descripción del Indicador	2022			2023		
			Número de casos nuevos	Número de trabajadores en el periodo	Porcentaje	Número de casos nuevos	Número de trabajadores en el periodo	Porcentaje
Morbilidad	Morbilidad Común	"(Episodios nuevos de enfermedad común / Número de trabajadores) * K 100"	246	360	68,33%	208	360	57,77%
	Morbilidad Laboral	"(Episodios nuevos de enfermedad laboral / Número de trabajadores) * K 100"	0	360	0,00%	0	360	0,00%

En cuanto a la morbilidad, se observa una reducción significativa, pasando del 68,33% en 2022 al 57,77% en 2023 en el caso de enfermedades comunes, mientras que la morbilidad laboral se mantiene en un 0% en ambos períodos.

Estas cifras reflejan los esfuerzos de la empresa en la implementación de políticas y programas de salud

ocupacional que promueven un ambiente laboral saludable y seguro para sus colaboradores.

Es importante mencionar que como parte del bienestar de nuestros trabajadores Interroc se enorgullece de ofrecer a sus colaboradores una gama de beneficios adicionales que complementan sus derechos laborales establecidos por la ley.



Personas que integran la Organización
Nuestra gente

Estos beneficios reflejan nuestro compromiso con el bienestar integral de nuestro equipo.

Incluyen un día libre por cumpleaños para celebrar de manera especial, así como seis días libres adicionales al año para favorecer el equilibrio entre la vida personal y profesional de nuestros colaboradores.

Además, expresamos nuestra alegría por la llegada de nuevos miembros a la familia de nuestros colaboradores mediante un bono por nacimiento de hijos equivalente al 50% del salario mínimo legal.

En momentos difíciles, nos solidarizamos con nuestros colaboradores y sus familias al proporcionar un bono de auxilio por funeral, equivalente a dos sueldos básicos unificados.



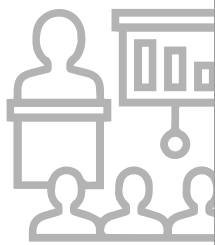
Asimismo, facilitamos el acceso a préstamos a través de convenios con instituciones financieras, con descuentos convenientes mediante el rol de pagos y de acuerdo con las políticas establecidas.

Ofrecemos descuentos especiales en farmacias para promover la salud y el bienestar de nuestros colaboradores y sus familias.

Por último, reconocemos la importancia de brindar apoyo a nuestras colaboradoras en período de gestación, por lo que concedemos licencia remunerada adicional, otorgando cinco días previos al parto conforme a nuestras políticas internas.

Estos beneficios, integrados a nuestra cultura organizacional, son una muestra tangible de nuestro compromiso con el desarrollo y la calidad de vida de nuestro valioso equipo humano.





4.8 Formación y fomento de la empleabilidad

Fortalecer la capacidad, tanto individual como colectiva de nuestros colaboradores, es fundamental para el mejoramiento del desempeño laboral y para el logro de los objetivos institucionales.

Es por eso que nos complace informar sobre el notable incremento en las horas de capacitación durante el año 2023

Estas cifras reflejan la importancia que otorgamos a la formación continua, y nuestro compromiso con el desarrollo integral del grupo de profesionales que conforman Interoc.

Categoría	Horas de capacitación	
	2023	
	Mujer	Hombre
Alta Gerencia	90	385
Mandos medios	1,991	569
Administrativos	416	1,166
Operativos	0	199
Totales	2,497	2,319



Personas que integran la Organización
Nuestra gente



En cuanto a la formación y educación de nuestros empleados, hemos implementado una variedad de programas diseñados para mejorar sus competencias y habilidades profesionales:

- 
Academia Comercial

Ofrecemos capacitación anual continua para todo el personal comercial permanente, garantizando que estén actualizados en las últimas prácticas y tendencias del mercado.
- 
Plan de Desarrollo Individual

Cada colaborador recibe un plan de capacitación personalizado que se adapta a sus necesidades y objetivos profesionales específicos.
- 
Programa de Liderazgo

Dirigido a todo el personal que tiene equipos bajo su responsabilidad, este programa proporciona las habilidades y herramientas necesarias para liderar de manera efectiva.
- 
Programa Continuo de Excel Básico e Intermedio

Para aquellos que utilizan herramientas de software como Excel en su trabajo diario, ofrecemos un programa anual para mejorar sus habilidades en este campo.
- 
Programa de Cuentas Clave

Para el personal comercial encargado de gestionar cuentas clave, ofrecemos una capacitación específica y continua para optimizar la gestión de estas cuentas importantes para la empresa.
- 
Patrocinios para Programas de Capacitación y Entrenamiento

La empresa respalda financieramente programas de capacitación y entrenamiento relacionados con las áreas de negocio clave, brindando a los empleados la oportunidad de acceder a oportunidades de desarrollo externas.
- 
Programa de Inglés

Reconociendo la importancia del dominio del idioma inglés en ciertos roles, proporcionamos capacitación en inglés para aquellos empleados cuyas funciones requieren esta competencia.

Durante el año 2022, el 89% de nuestros colaboradores recibieron una evaluación de desempeño.

De la misma forma en 2023, el 93% de los colaboradores recibieron una evaluación de desempeño, el 21.5% corresponde al personal femenino y un 71,5% al personal masculino.

Las personas que no recibieron una evaluación de desempeño se debió a razones de licencias por permiso de maternidad, paternidad y nuevos ingresos tardíos dentro del año.

Personas que integran la Organización
Nuestra gente





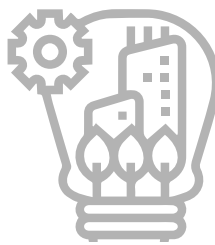


Gestión Responsable con Clientes

GRI 2-25, 2-26, 417-1

5.





5.1 Innovación responsable



La innovación es un pilar fundamental para el crecimiento y la sostenibilidad de nuestra empresa.

Entendemos que la capacidad de innovar no solo impulsa nuestra competitividad en el mercado, sino que también nos permite avanzar hacia un futuro más sostenible.

Transformamos nuestros procesos, implementamos nuevas formas de trabajo y de hacer negocios para alcanzar un crecimiento ágil y diferenciado. Contamos con un laboratorio de investigación y desarrollo liderado por ingenieros agrónomos especializados en arroz y maíz.

Anualmente, probamos la adaptabilidad y estabilidad de híbridos de maíz, e híbridos de arroz, durante el ciclo del cultivo. Los híbridos preseleccionados son evaluados en distintas dosis de fertilización y densidad, que aseguren al agricultor el rendimiento y comercialización de la cosecha.



De la misma forma, desarrollamos productos que tengan un mínimo impacto a la biota, a la salud de las personas y al medio ambiente.

Nuestras soluciones denominadas biorracionales, están orientadas hacia la reducción del uso de solventes, excipientes contaminantes y se enfoca en la utilización de productos de origen natural.

Un ejemplo de nuestra dedicación a la innovación, de los productos que se comercializan para el cultivo de banano el 28% son de bajo impacto al medio ambiente.



Como parte de la gestión responsable con el cliente, cada que vez que se realiza el desarrollo y el lanzamiento de nuevo producto capacitamos a nuestros clientes sobre el uso, la preparación y aplicación.

Seguimos apostando por la innovación responsable como motor de nuestro crecimiento y desarrollo futuro.

Esta dedicación a la sostenibilidad no solo nos permite destacar en el mercado, sino que también refuerza nuestro compromiso con la preservación del medio ambiente y el bienestar de las generaciones futuras.



5.2 Calidad y excelencia

La calidad es un compromiso fundamental que abarca todas las áreas de nuestra operación, nos esforzamos día a día por alcanzar los más altos estándares de calidad en todo lo que hacemos.

Nuestro laboratorio de agroquímicos, con sede en Ecuador, es un pilar clave en nuestro compromiso con la calidad. Contamos con una metodología estandarizada respaldada por equipos de última generación, que garantizan la precisión y confiabilidad de nuestros análisis.

Además, todas nuestras metodologías son internacionales y homologadas, lo que nos permite realizar análisis con los niveles más elevados de excelencia.

Desde que recibimos la materia prima hasta que entregamos el producto final, seguimos un riguroso plan de calidad.

Esto incluye la definición de especificaciones, rangos y parámetros para cada etapa del proceso. Nuestro objetivo es asegurar que cada producto que sale de nuestras instalaciones cumpla con los más rigurosos criterios de calidad y seguridad.

Mantenemos un Sistema Integrado de Gestión que abarca todos los aspectos de nuestra operación. Seguimos procedimientos estandarizados que nos permiten identificar oportunidades de mejora y garantizar la satisfacción de nuestros clientes en todo momento.



La satisfacción del cliente es una prioridad para nosotros, y lo demostramos a través de encuestas regulares y un proceso establecido para abordar cualquier reclamo.

Nuestro personal de ventas realiza encuestas periódicas para evaluar la satisfacción del cliente, y cualquier comentario o reclamo se aborda de manera oportuna y eficiente, asegurando que nuestros clientes se sientan valorados y escuchados en todo momento.

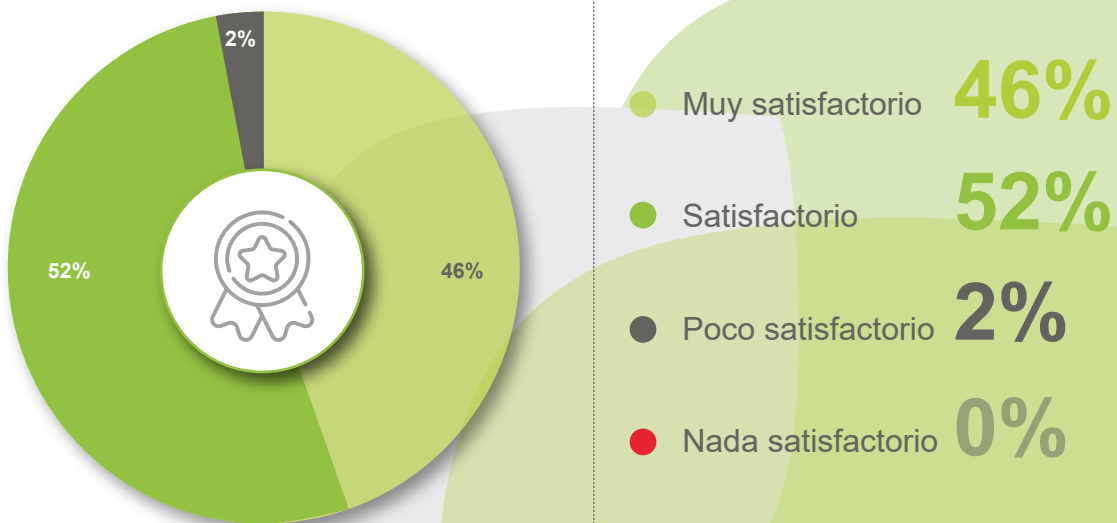
Según las encuestas de satisfacción realizadas en el año 2023, los resultados son muy alentadores. El 46% de los encuestados indicaron que el nivel de satisfacción es alto, mientras que el 53% manifestó que es satisfactorio. Este alto nivel de satisfacción es un testimonio de nuestro compromiso continuo con la calidad y el servicio excepcional que ofrecemos a nuestros clientes.

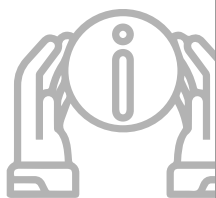
Dentro de nuestro proceso de atención a reclamos, nos hemos fijado una meta ambiciosa de cerrar cada caso. Durante el año 2023, todos los casos fueron cerrados al 100%, lo que resalta aún más nuestro compromiso con la satisfacción del cliente y la resolución efectiva

de problemas. Este alto nivel de cumplimiento refuerza nuestra reputación como una empresa que escucha activamente a sus clientes y se esfuerza por garantizar su total satisfacción en todas las interacciones.



► Nivel de satisfacción





5.3 Información responsable de productos y servicios

Nos aseguramos de proporcionar información responsable sobre nuestros productos y servicios, asegurando que nuestros clientes tengan acceso a datos precisos y confiables en todo momento.

Nuestra estrategia de comunicación se basa en diversos enfoques, desde el etiquetado de productos hasta boletines técnicos en nuestro portal en línea.

El etiquetado preciso y completo es fundamental para nosotros, ya que es la primera fuente de información para nuestros clientes.

Trabajamos estrechamente con nuestros equipos de las áreas comercial, calidad y seguridad industrial para garantizar que todos nuestros productos estén etiquetados de acuerdo con las regulaciones pertinentes y las especificaciones acordadas con las autoridades competentes.

Cada etiqueta se basa en un sustento técnico sólido, lo que no solo garantiza la transparencia, sino que también genera credibilidad en el mercado. La Agencia Nacional de Regulación, Control y Vigilancia Sanitaria (ARCSA) del Ministerio de Salud Pública, el Ministerio del Ambiente y Agrocalidad son las entidades de gobierno que supervisan nuestros productos.



De manera general, las entidades respectivas de gobierno en cada país donde opera Interoc, supervisan nuestros productos en función de tres aspectos:

- **Efectividad del uso del producto**
- **Nivel toxicológico del impacto en el usuario y el consumidor**
- **Nivel de riesgo ambiental**

Además del etiquetado, proporcionamos información detallada a través de boletines técnicos disponibles en nuestro portal en línea. Estos boletines sirven como recursos importantes para nuestros clientes y otros actores del sector agrícola, ofreciendo análisis exhaustivos, recomendaciones de uso y actualizaciones sobre nuestros productos y servicios.

Nuestra estrategia de comunicación también se extiende a las redes sociales, donde mantenemos una presencia activa en plataformas como Facebook, Instagram y LinkedIn.



A través de publicaciones regulares, presentamos nuestros productos y servicios, y nuestro compromiso responsable con la comunidad y el medio ambiente.



Para complementar nuestra comunicación en línea, utilizamos dos vías principales para mostrar nuestros productos en el campo.

Por un lado, realizamos demostraciones técnicas en parcelas seleccionadas, donde productores referentes pueden experimentar directamente con nuestros productos.

Por otro lado, contamos con una estación experimental en Pueblo Viejo, donde nuestro equipo de desarrollo trabaja en la fase inicial de nuevos productos y realiza capacitaciones cuando sea necesario.



5.4 Acceso a productos y servicios

Para asegurar un acceso efectivo a nuestros productos y servicios, hemos desarrollado una estrategia para cada línea de negocio.

Este proceso está gestionado por un equipo especializado que se encarga de atender las necesidades de nuestros clientes de manera personalizada y así abarcar distintas provincias del país.

Estos distribuidores están capacitados para ofrecer un servicio personalizado y garantizar que los productos estén disponibles para este tipo de clientes.

Para llegar a los medianos y pequeños productores, contamos con distribuidores especializados que atienden este segmento de manera más directa.

Además, organizamos reuniones coordinadas con nuestros distribuidores para transmitirles los beneficios de nuestros productos y servicios, así como para recoger sus comentarios y sugerencias.



Esta comunicación constante nos permite mejorar continuamente nuestra oferta y adaptarla a las necesidades del mercado

Para llegar a los medianos y pequeños productores, contamos con distribuidores especializados que atienden este segmento de manera más directa. Estos distribuidores están capacitados para ofrecer un servicio personalizado y garantizar que los productos estén disponibles para este tipo de clientes.

Además, organizamos reuniones coordinadas con nuestros distribuidores para transmitirles los beneficios de nuestros productos y servicios, así como para recoger sus comentarios y sugerencias.

Esta comunicación constante nos permite mejorar continuamente nuestra oferta y adaptarla a las necesidades del mercado.

Nuestra estrategia segmentada nos permite llegar eficazmente a diferentes tipos de clientes, desde cuentas importantes hasta pequeños productores, asegurando un acceso amplio y equitativo a nuestros productos y servicios en todas las regiones donde operamos.

Nos enfocamos en proyectos de crecimiento adaptados a cada región, como productos específicos para cultivos de Flores, Papa, Tomate, Brócoli en la Sierra y para Maíz y Palma en Oriente.

Además, personalizamos las presentaciones de nuestros productos y establecemos proyectos diferenciados en redes sociales, como el Club Interoc para amantes de plantas ornamentales y 100% Papero para agricultores de papa. Estas iniciativas nos permiten llegar de manera efectiva a diferentes segmentos de la población.





5.5 Publicidad y marketing responsable

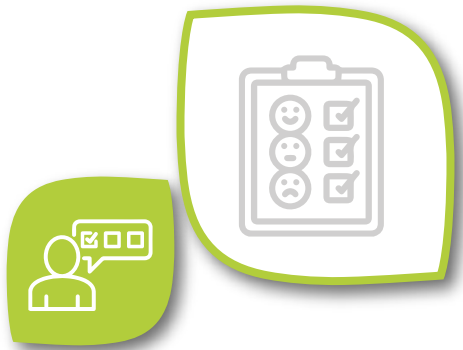


Para garantizar que nuestra publicidad sea ética y no engañosa, implementamos un riguroso proceso de revisión que implica la aprobación del Gerente de Negocios de cada división.

Todas nuestras campañas publicitarias están alineadas con los beneficios y atributos reales de nuestros productos. Valoramos enormemente la integridad de nuestra marca.

En cuanto a nuestras actividades de marketing, nos comprometemos a llevar a cabo prácticas responsables en cada etapa del proceso. Esto incluye una planificación cuidadosa alineada con nuestros presupuestos, la selección responsable de proveedores para evitar conflictos de intereses, la ejecución de campañas transparentes y veraces que comunican de manera precisa los atributos de nuestros productos.





Para evaluar nuestro impacto en los clientes y la sociedad en general, utilizamos diversas estrategias. Realizamos encuestas de satisfacción al cliente de manera regular, además de visitas periódicas a nuestros clientes donde consultamos directamente sobre su nivel de satisfacción con nuestros servicios.

También organizamos eventos para los gremios donde no solo se abordan aspectos comerciales, sino también de servicio y contribución a la comunidad.



En relación con las actividades específicas de marketing, empleamos estrategias variadas que van desde la presencia en redes sociales, donde compartimos información relevante sobre nuestros productos y servicios de manera regular, hasta demostraciones técnicas en campo con productores referentes en cada zona.

Además, contamos con una estación experimental donde desarrollamos nuevos productos y realizamos capacitaciones una vez que estos han pasado por las fases necesarias de desarrollo. Todo esto se lleva a cabo con el objetivo de garantizar la transparencia, veracidad y efectividad de nuestras acciones de marketing, contribuyendo así a fortalecer la confianza de nuestros clientes y el impacto positivo en la sociedad.







Gestión Responsable con Proveedores

6.





6.1 Compras responsables

Nuestro proceso de selección de proveedores para bienes no productivos y servicios se basa en un enfoque meticuloso y estructurado.



Este proceso implica la obtención de múltiples cotizaciones, cuyo número varía dependiendo del valor de la compra.

Además, las órdenes de compra y las solicitudes de pedido pasan por un nivel de aprobación, donde se verifica no sólo la viabilidad económica, sino también aspectos de calidad y necesidad. Las órdenes de compra son aprobadas por varios niveles jerárquicos, garantizando así un control riguroso.

En el caso de bienes productivos, que se incorporan al inventario o se destinan directamente a la manufactura, se realiza un control de calidad previo a la aprobación del producto. Esto implica la evaluación por parte de áreas como mercadeo y calidad, asegurando que los productos cumplen con los estándares establecidos antes de ser adquiridos.





6.2 Sistema de evaluación

Para evaluar el desempeño de nuestros proveedores, utilizamos una serie de indicadores y métricas.

Estos incluyen criterios como precio, calidad, tiempo de entrega, servicio y forma de pago. Realizamos evaluaciones cada año para proveedores productivos y cada dos años para proveedores no productivos

Para el caso de los proveedores de bienes productivos, la evaluación la realiza el área de Compras y Comercio Exterior. Para el caso de los proveedores de bienes

no productivos y servicios la evaluación la realiza el área responsable de recibir el servicio.

Estamos trabajando continuamente en mejorar nuestro sistema de evaluación y selección de proveedores, con el objetivo de garantizar que nuestras compras sean responsables, éticas y contribuyan al cumplimiento de nuestros objetivos empresariales y valores corporativos.

Aquellos proveedores que no cumplen con los estándares mínimos de la evaluación se les solicita un plan de acción para mejorar su desempeño.





6.3 Fomento de buenas prácticas, medidas de apoyo y mejora

El fomento de buenas prácticas y medidas de apoyo para nuestros proveedores es una parte fundamental de nuestra estrategia de gestión.

En el caso de proveedores que suministran materias primas, cualquier entrega que no cumpla con nuestros estándares de calidad es objeto de un riguroso proceso de retroalimentación.

A través de un reporte de producto no conforme, detallamos todas las deficiencias encontradas y solicitamos al proveedor un plan de acción para abordar y corregir estas deficiencias.

En el caso de contratistas que prestan servicios específicos, ofrecemos inducciones para asegurar que estén adecuadamente preparados para cumplir con los estándares y requerimientos de nuestra planta. Esto garantiza una ejecución eficiente y segura de los servicios contratados y promueve la mejora continua en nuestras operaciones.

Además, proporcionamos a nuestros proveedores toda la información necesaria al emitir una orden de compra, lo que facilita una comunicación clara y transparente en todas nuestras transacciones comerciales.

Esta práctica ayuda a evitar malentendidos y errores, fortaleciendo así nuestra relación con los proveedores y promoviendo un ambiente de colaboración y confianza mutua.





Gestión Responsable con la Comunidad





El compromiso de nuestra empresa con la comunidad va más allá de nuestras operaciones comerciales.

Estamos firmemente comprometidos con las comunidades de las zonas donde operamos, es por ello por lo que llevamos a cabo diversas actividades para contribuir de manera positiva a su crecimiento y prosperidad.

Una de las actividades donde demostramos nuestro compromiso con la comunidad, fue a través de una capacitación comunitaria y la asistencia directa. En el Recinto Los Limos, cantón Palestina, organizamos sesiones de primeros auxilios enfocadas en niños, para las madres de familia de la zona. Se proporcionaron conocimientos esenciales para que puedan gestionar una atención efectiva en situación de emergencia.



Gestión
Responsable con
la Comunidad





Además, nos preocupamos por el mejoramiento de las instalaciones educativas en nuestras comunidades. En este sentido, donamos pallets de madera a la Escuela Modesto Alvarado, en el cantón Palestina, para la construcción de un cerramiento en el patio de la escuela.

Esta iniciativa no solo contribuye a la seguridad de los estudiantes, sino que también promueve un ambiente educativo más favorable para su desarrollo.



En nuestra preocupación por el medio ambiente y la conservación costera, organizamos una minga por el mar en la playa Chanduy, en Santa Elena. Esta actividad contó con la participación de aproximadamente 40 personas, incluidos colaboradores y miembros de la comunidad.

Durante la minga, logramos retirar aproximadamente 1 tonelada de desechos de la rivera de la playa, contribuyendo así a la limpieza y preservación de nuestro entorno natural.



@INTEROC
Pasión por la innovación



**Gestión
Responsable con
la Comunidad**



También se llevó a cabo una minga del Río San Pedro en la ciudad de Quito, donde colaboradores de la División Sierra y sus familias participaron y tuvieron este contacto directo con la naturaleza.



Esta dualidad de acciones, tanto en las playas como en los ríos, refleja nuestro compromiso con la preservación ambiental y el desarrollo sostenible.



Gestión
Responsable con
la Comunidad



Gestión
Responsable con
la Comunidad



Además, promovemos la seguridad y el bienestar en nuestra comunidad a través de eventos como el Día de la Seguridad.

Durante este día, invitamos a partes interesadas, incluidos proveedores, colaboradores y vecinos de la planta Infinita, para compartir información y buenas prácticas relacionadas con la seguridad en el trabajo y en el hogar.

Estas actividades son solo algunos ejemplos del compromiso continuo de nuestra empresa con la comunidad. Seguiremos buscando oportunidades para trabajar juntos y construir un futuro mejor para todos.





Gestión Responsable con el Ambiente

*GRI 303-1, 304-3, 305-1, 305-2,
306-1, 306-2*

8.





8.1 Programa de gestión ambiental

La gestión ambiental de Interroc está encaminada a reducir el posible impacto negativo de sus operaciones, pero también mantenemos un enfoque prioritario en potenciar los impactos positivos de nuestra actividad.

En Interroc no solo buscamos cumplir los requerimientos legales exigidos, sino que también buscamos realizar prácticas voluntarias que contribuyan al ambiente y que forman parte de nuestra filosofía corporativa.

El Sistema de Gestión Ambiental de Interroc comprende acciones con un enfoque integrado y equilibrado para garantizar que se satisfagan las necesidades actuales y futuras de la sociedad, sin agotar los recursos y sin dañar el medio ambiente.



Las acciones desarrolladas dentro del Sistema de Gestión Ambiental para alcanzar la sostenibilidad son las siguientes:

Implementamos iniciativas de producción más limpia, orientadas a proteger el ambiente y usar los recursos de manera eficiente; así mitigamos nuestros posibles impactos ambientales generados al entorno.

Evaluamos continuamente los aspectos e impactos ambientales inmersos en nuestra operación, nuestra prioridad es garantizar el cumplimiento de los principios de las regulaciones ambientales locales e internacionales.



Manejamos nuestros desechos peligrosos y especiales con gestores autorizados, los mismos que son gestionados de acuerdo con la legislación nacional vigente, nuestro compromiso ambiental está basado en la prevención, realizamos monitoreos ambientales que nos permiten identificar, prevenir y actuar ante cualquier posible impacto ambiental.



También estamos adscritos a APCS (ASOCIACIÓN DE LA INDUSTRIA DE PROTECCIÓN DE CULTIVOS Y SALUD ANIMAL) donde en conjunto promovemos programas de recolección de envases de triple lavado, suscitando así prácticas de manejo responsable y sostenible.



Es importante mencionar que, todas nuestras sedes cuentan los permisos ambientales exigidos por las autoridades incluyendo nuestra planta de producción principal Infinita la cual posee licencia ambiental.

Esta planta donde se encuentran nuestras bodegas de almacenamiento, áreas de formulación y envasado de agroquímicos y químicos para tratamiento de agua y petroquímica, así como oficinas administrativas operan bajo planes ambientales robustos que contemplan medidas de prevención, mitigación y abandono.





8.4 Estrategia frente al cambio climático

Nuestro compromiso con la preservación del medio ambiente impulsa nuestras acciones en diversas áreas para asegurar la sostenibilidad y responsabilidad ambiental de nuestras operaciones.

Abordamos aspectos cruciales como la gestión del agua y los efluentes, la conservación de la biodiversidad, el control de emisiones y la adecuada gestión de residuos. Estas áreas son fundamentales en nuestro esfuerzo por mitigar los impactos del cambio climático y fomentar la sostenibilidad.



► Agua y efluentes

Empleamos el agua como recurso fundamental en nuestros procesos de producción de productos para cultivos y semillas. En la planta de Infinita en Guayaquil, se abastece del suministro público de agua, mientras que en San Rafael, el abastecimiento se realiza a través del canal de riego Azúcar-Río Verde, ambos regulados por las autoridades locales correspondientes.

Para abordar los impactos ambientales relacionados con el agua, reutilizamos nuestros efluentes industriales en nuestra operación, conforme a las políticas de las autoridades locales.

En cuanto a los objetivos y metas relacionados con el agua, para el año 2024, nos hemos comprometido a medir su huella hídrica como base para establecer metas específicas en la gestión eficiente del recurso. Asimismo, continuamos con programas de gestión de efluentes y desechos sólidos en cumplimiento de las autorizaciones ambientales.





Biodiversidad

Con el objetivo de preservar la biodiversidad de nuestro país, ninguna de nuestras instalaciones se ubica dentro de zonas protegidas o áreas altamente sensibles, según certifica el Ministerio de Ambiente.

Tanto las actividades de producción industrial de químicos como las de producción de semillas se llevan a cabo en zonas industrializadas o de actividad agrícola intensiva.

Estos sitios de producción no generan impactos significativos para la biodiversidad, ya que están ubicados en áreas altamente intervenidas. Además, las actividades se realizan dentro de los límites establecidos en nuestros registros y estudios ambientales.

Es importante destacar que no se han identificado impactos significativos en especies afectadas por nuestras operaciones, y no hemos realizado programas de remediación en áreas protegidas, ya que no se han presentado eventos o situaciones que requieran intervención. Sin embargo, estamos comprometidos en mantener un equilibrio armonioso con el entorno natural en el que operamos y apoyamos a la preservación de especies en el país.

Residuos

El manejo adecuado de los residuos es fundamental en nuestra cadena de valor, dada la naturaleza de nuestras actividades, hemos identificado tanto la generación de desechos peligrosos y no peligrosos como aspectos ambientales claves en nuestras operaciones.

Durante la distribución y uso de nuestros productos, se generan envases que, después de un proceso de triple lavado, se consideran desechos especiales. Estos envases se recolectan mediante un ciclo de logística inversa, garantizando así su gestión adecuada y cumpliendo con los estándares ambientales. Además, llevamos a cabo la segregación de desechos desde su origen y su almacenamiento temporal se realiza de acuerdo con las disposiciones vigentes.

Nos comprometemos a una gestión responsable de los residuos, tanto peligrosos como no peligrosos. Los residuos no peligrosos se entregan a gestores

autorizados para su reciclaje, mientras que los pallets residuales se donan a fundaciones sin fines de lucro para su reutilización en diversas actividades.

Para los residuos peligrosos, contamos con un proceso riguroso de gestión que incluye la contratación de un gestor ambiental calificado, verificando la vigencia de las autorizaciones ambientales y realizando visitas de seguimiento a las instalaciones de procesamiento y disposición final. Se generan manifiestos de transporte y certificados de disposición final por cada desecho peligroso entregado, garantizando la trazabilidad y el cumplimiento normativo.

En el año 2023, se registró la generación de 33,4 toneladas de residuos peligrosos en nuestra instalación en Buena Fe, mientras que en Infinita la cifra alcanzó las 353,92 toneladas. Además, se generaron aproximadamente 29,1 toneladas de desechos reciclables, evidenciando nuestro compromiso con la reducción y gestión responsable de residuos.



Emisiones

Hemos realizado un análisis exhaustivo de nuestras emisiones de gases de efecto invernadero (GEI), destacando áreas clave donde se concentran las mayores emisiones. Según nuestros datos, observamos que las emisiones indirectas relacionadas con el transporte son las más significativas.

Además, hemos identificado que las emisiones directas también tienen un impacto en nuestro inventario de GEI.

Estas emisiones incluyen una variedad de gases, como CO₂, N₂O, CH₄ y HFC y se basan en el control operacional de nuestras actividades. Nuestros límites operativos se definen en nuestras instalaciones específicas, como la planta procesadora de semillas en Buena Fe, el laboratorio de mejoramiento genético del arroz en Palestina y el cultivo de maíz en San Rafael.

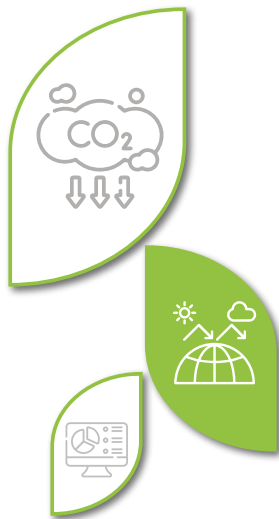
Este análisis nos brinda información valiosa sobre las áreas en las que debemos centrar nuestros

esfuerzos para reducir nuestra huella de carbono. Nos comprometemos a implementar medidas específicas para abordar estas fuentes de emisión, trabajando en colaboración con nuestros proveedores y socios comerciales para encontrar soluciones sostenibles. Nuestro objetivo es reducir continuamente nuestras emisiones de GEI y contribuir activamente a la mitigación del cambio climático.

Los datos del año 2022 son esenciales como línea base para la implementación de acciones específicas en estas instalaciones.

Nos estamos enfocando en la categoría 3, que engloba a los proveedores responsables del transporte de nuestros productos de un lugar a otro.

Esta categoría destaca significativamente, ya que genera una cantidad notablemente mayor de CO₂ en comparación con las demás. Por esta razón, estamos priorizando su atención para reducir nuestra huella de carbono.



Procedencia de las Emisiones Generadas por Interoc		
Categoría	Tipo de Emisión	Tipo de Emisión
Categoría 1	Emisiones Directas de CO ₂	Consumo de combustible fósil en maquinarias agrícolas
Categoría 2	Emisiones Indirectas de CO ₂	Energía importada
Categoría 3	Emisiones Indirectas de CO ₂	Transporte y mercancías



Índice GRI





Declaración de uso	Interoc S.A. ha elaborado el informe como referencia a los Estándares GRI para el período comprendido entre el 1 de enero y el 31 de diciembre de 2023		
GRI 1 usado	GRI 1: Fundamentos 2021		
ESTÁNDAR GRI/OTRA FUENTE	CONTENIDO	UBICACIÓN	OBSERVACIONES / OMISIÓN
GRI 2: Contenidos generales			
La organización y sus prácticas de presentación de informes	2-1 Detalles organizativos	8	
	2-2 Entidades incluidas en la elaboración de informes de sostenibilidad de la organización	8	
	2-3 Período objeto del informe, frecuencia y punto de contacto	5	
	2-4 Reexpresiones de la información		No se han aplicado reexpresiones de la información
	2-5 Verificación externa		No se ha realizado verificación externa de ninguno de los contenidos GRI del presente informe
Actividades y trabajadores	2-6 Actividades, cadena de valor y otras relaciones comerciales	8	
	2-7 Empleados	37	
	2-8 Trabajadores que no son empleados	37	
Gobernanza	2-9 Estructura de gobernanza y composición	13	
	2-10 Designación y selección del máximo órgano de gobierno	13	
	2-11 Presidente del máximo órgano de gobierno	13	
	2-12 Función del máximo órgano de gobierno en la supervisión de la gestión de los impactos	13	
	2-13 Delegación de la responsabilidad de gestión de los impactos	13	
	2-14 Función del máximo órgano de gobierno en la presentación de informes de sostenibilidad	13	
	2-15 Conflictos de interés	13	
	2-16 Comunicación de inquietudes críticas	13	
	2-17 Conocimientos colectivos del máximo órgano de gobierno	13	
	2-18 Evaluación del desempeño del máximo órgano de gobierno	13	





ESTÁNDAR GRI/OTRA FUENTE	CONTENIDO	UBICACIÓN	OBSERVACIONES / OMISIÓN
GRI 2: Contenidos generales			
Estrategia, políticas y prácticas	2-19 Políticas de remuneración		Información confidencial
	2-20 Proceso para determinar la remuneración		Información confidencial
	2-21 Ratio de compensación total anual		Información confidencial
	2-22 Declaración sobre la estrategia de desarrollo sostenible	3	
	2-23 Compromisos y políticas	13	
	2-24 Incorporación de los compromisos y políticas	13	
	2-25 Procesos para remediar los impactos negativos	59	
	2-26 Mecanismos para solicitar asesoramiento y plantear inquietudes	63	
	2-27 Cumplimiento de la legislación y las normativas	13	
	2-28 Afiliación a asociaciones		Pertenecemos a la Asociación de la Industria de Protección de Cultivo y Salud Animal (APCSA) y a la Asociación Ecuatoriana de Semillas ECUASEM.
	2-29 Enfoque para la participación de los grupos de interés	23	
Participación de los grupos de interés	2-30 Convenios de negociación colectiva		Interroc, no cuenta con convenios de negociación colectiva.

ESTÁNDAR GRI/OTRA FUENTE	CONTENIDO	UBICACIÓN	OBSERVACIONES / OMISIÓN
GRI 3: Temas materiales 2023			
Contenido sobre los temas materiales	3-1 Proceso de determinación de los temas materiales	5	
	3-3 Gestión de los temas materiales	5	
GRI 200- ECONÓMICO			
Desempeño económico	201-1 Valor económico directo, generado y distribuido	30-32	
Presencia en el mercado	202-1 Ratios entre el salario de categoría inicial por género y el salario mínimo local		Información confidencial
	202-2 Proporción de altos ejecutivos contratados de la comunidad local		Información confidencial
Prácticas de abastecimiento	204-1 Proporción de gasto en proveedores locales	34	





ESTÁNDAR GRI/OTRA FUENTE	CONTENIDO	UBICACIÓN	OBSERVACIONES / OMISIÓN
GRI 3: Temas materiales 2023			
GRI 300- AMBIENTALES			
Agua y efluentes	303-1 Interacción con el agua como recurso compartido	89	
Emisiones	305-1 Emisiones directas de GEI (alcance 1)	91	
	305-2 Emisiones indirectas de GEI asociadas a la energía (alcance 2)	91	
Residuos	306-1 Generación de residuos e impactos significativos relacionados con los residuos	90	
	306-2 Gestión de impactos significativos relacionados con los residuos	90	
GRI 400 – SOCIALES			
Empleo	401-1 Contrataciones de nuevos empleados y rotación de personal	42	
	401-2 Prestaciones para los empleados a tiempo completo que no se dan a los empleados a tiempo parcial o temporales	55	
	401-3 Permiso parental	46	
Salud y Seguridad en el Trabajo	403-1 Sistema de gestión de la salud y la seguridad en el trabajo	50-54	
	403-3 Servicios de salud en el trabajo	50-54	
	403-4 Participación de los trabajadores, consultas y comunicación sobre salud y seguridad en el trabajo	50-54	
	403-5 Formación de trabajadores sobre salud y seguridad en el trabajo	50-54	
	403-6 Promoción de la salud de los trabajadores	50-54	
Formación y educación	404-1 Promedio de horas de formación al año por empleado	56	
	404-3 Porcentaje de empleados que reciben evaluaciones periódicas de su desempeño y del desarrollo de su carrera	57	
Diversidad e igualdad de oportunidades	405-1 Diversidad de órganos de gobierno y empleados	40-45	
Comunidades locales	413-1 Operaciones con programas de participación de la comunidad local, evaluaciones del impacto y desarrollo.	76	
Marketing y etiquetado	417-1 Requerimientos para la información y el etiquetado de productos y servicios	64	



Pasión Interroc



@INTERROC

Pasión por la innovación.

Urdesa Central, Calle Tercera #401y Dátiles.
Guayaquil. Ecuador.
PBX: (5934) 371-2000
info.irec@interroc.biz

INFORME DE **SOSTENIBILIDAD 2023**



www.interroc.biz